

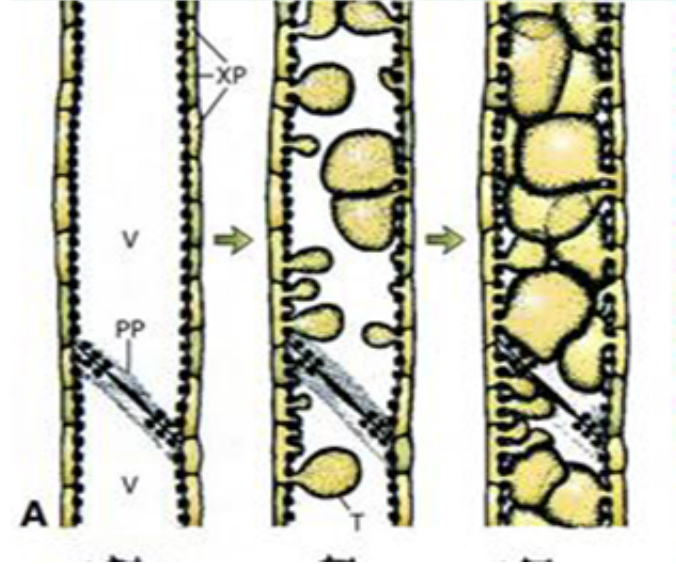


قائمة الاسئلة

تشريح وتصنيف نبات - () - المستوى الثالث - قسم وقاية النبات - عام - كلية الزراعة والاعذية والبيئة - الفترة - درجة الامتحان (50)

د/ عبد الله امين عبد السلام غالب

(1) يتبين من الصورة التي امامك



Agrobotany14.PNG

- (1) - تشكل وحدة وعاء الخشب
(2) - تشكل وحدة الانبوبة الغربالية في نسيج اللحاء
(3) + تكوّن التيلوزات Tylosis في وحدة وعاء الخشب
(4) - جمع الاجابات خطأ
- Palynology (2)
- (1) + علم يختص بدراسة الخصائص الشكلية والتركيبية والوظيفية لحبوب اللقاح بغرض الاستفادة منها في المجالات التطبيقية والعلمية المختلفة
(2) - علم يختص بدراسة الحفريات النباتية
(3) - علم يختص بدراسة الخلية النباتية
(4) - علم يختص بدراسة شكل وتركيب النبات
- (3) تتنوع حبوب اللقاح في أشكالها وأحجامها وألوانها والزخارف النحتية للطبقة الخارجية.
(1) + الاجابة صحيحة
(2) - الاجابة خاطئة
(4) من اهم الصفات التي توجد في النباتات الجفافية (الصحراوية)
(1) - طبقة الادمة (الكيونكل) سميكة والمجموع الجذري كبير ومتعمق في التربة
(2) - الثغور الغائرة
(3) - تحور الاوراق الى اشواك وكذلك تحور السيقان الى اوراق
(4) + جميع الاجابات صحيحة
(5) الصورة التي امامك هي

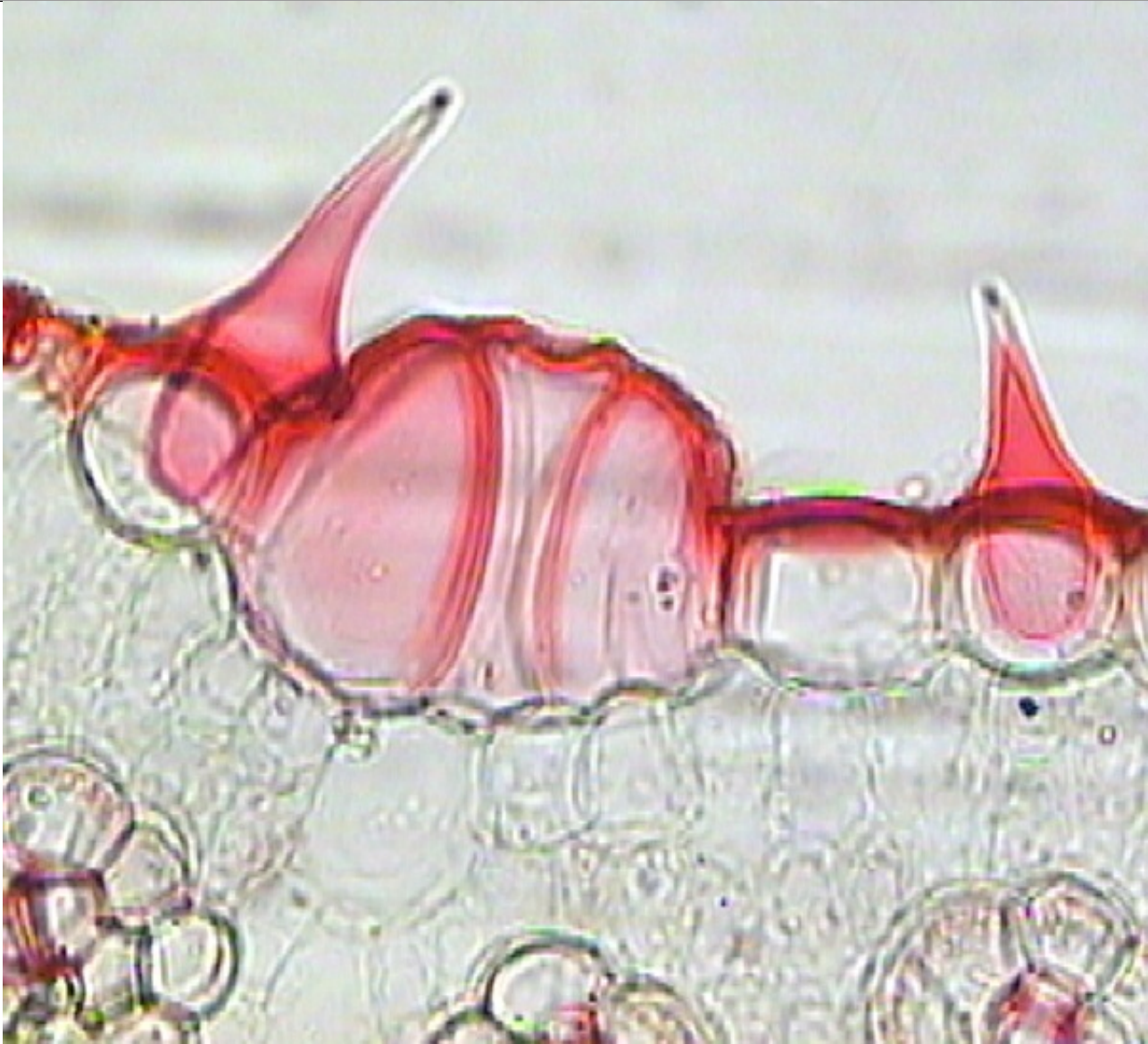




Agrbotany1.png

- (1) - حزمة وعاية لنبات ذو فلتتين
- (2) + حزمة وعاية لنبات ذو فلتة واحدة
- (3) - الاجابتان خطأ
- (6) عند دراسة حبوب اللقاح من الصفات التي يتوجب دراستها
- (1) - شكل حبوب اللقاح
- (2) - عدد وانماط فتحات الانبات
- (3) - تركيب السطح او اشكال الزخارف النحتية على سطح حبوب اللقاح
- (4) + جميع الاجابات صحيحة
- (7) الشريحة الميكرومترية مزودة بتدريج مقسم الى عشرة أقسام كبيرة كل قسم طوله 100 ميكرومتر (μ)
- (1) + الاجابة صحيحة
- (2) - الاجابة خاطئة
- (8) الصورة التي امامك عبارة عن:

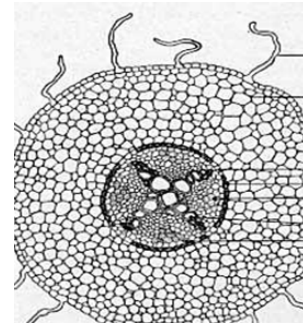
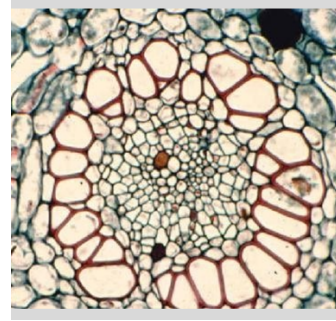
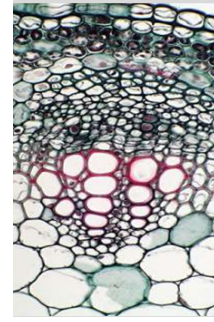




Agrbotany2.png

- (1) - جزء من قطاع عرضي في ورقة نبات ذو فلقلة واحدة
- (2) - تظهر في القطاع خلايا البشرة بعض منها يتمثل بالخلايا الحركية
- (3) - تظهر في بعض خلايا البشرة زوائد وحيدة الخلية
- (4) + جميع الاجابات صحيحة
- (9) احد الصور التالية هي عبارة عن حزمة وعائية جانبية مفتوحة لساق ذو فلقتين
- (1) +





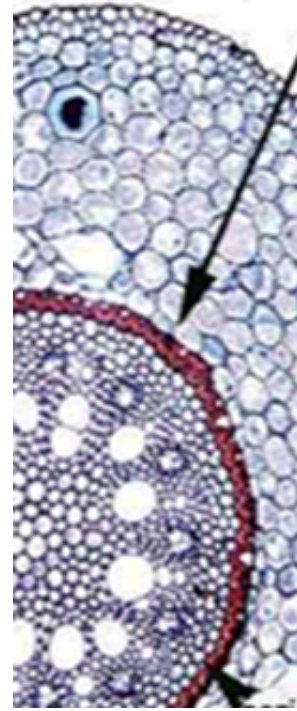
- (2) -
- (3) -
- (4) - جميع الاجابات خطأ
- (10) تستخدم حبوب اللقاح في تحديد هوية عسل النحل من حيث المصدر النباتي والجغرافي فيما يسمى تحليل حبوب اللقاح في العسل melissopalynology
- (1) + الاجابة صحيحة
- (2) - الاجابة خاطئة
- (11) عند اخذ عينات الازهار لدراسة حبوب اللقاح يفضل ان تؤخذ الازهار في طور البراعم الناضجة غير المتفتحة
- (1) + الاجابة صحيحة
- (2) - الاجابة خاطئة
- (12) من اهم وظائف المعشبة النباتية Herbarium
- (1) - تحديد هوية العينات النباتية
- (2) - مصدراً رئيسياً لإجراء البحوث واعداد الفلورات والمونوجرافات.
- (3) - العناية والمحافظة على النباتات التي تنمو في المحميات الطبيعية, والعمل على تطويرها والحفاظ عليها واستدامتها.
- (4) + جميع الاجابات صحيحة
- (13) من افضل الطرق للتعرف على نبات مجهول المقارنة بعينات معشبية مُعرّفة
- (1) + الاجابة صحيحة
- (2) - الاجابة خاطئة
- (14) من طرق تعريف النباتات
- (1) - طريقة المقارنة
- (2) - استعمال المفاتيح النباتية
- (3) - طريقة الاتصال الشخصي





- (4) + جميع الاجابات صحيحة
- (15) الأسماء الدارجة ليس لها قيمة علمية ولا يمكن الاعتماد عليها في تصنيف النباتات
- (1) + الاجابة صحيحة
- (2) - الاجابة خاطئة
- (16) يعتبر الاسم العلمي بمثابة دليل للنبات يمكن بواسطته تمييزه عن غيره من النباتات الأخرى.
- (1) + الاجابة صحيحة
- (2) - الاجابة خاطئة
- (17) من القواعد العامة للتسمية العلمية
- (1) - تشتق الأسماء العلمية للنباتات من مفردات اللغة اللاتينية
- (2) - تكتب الأسماء العلمية بحروف مائلة ويكون الحرف الأول لاسم الجنس مكتوب بحرف كبير بينما يكتب اسم النوع كاملاً بأحرف صغيرة.
- (3) - يتكون اسم كل نوع من النباتات من كلمتين؛ الأولى تشير إلى اسم الجنس والثانية تدل على اسم النوع الذي يوجد ضمن ذلك الجنس
- (4) + جميع الاجابات صحيحة
- (18) Species
- (1) + تعتبر الوحدة الأساسية في علم تصنيف النبات والحيوان، ويُمثل النوع مجموعة من الأفراد المتماثلة في التركيب والسلوك وتتزاوج مع بعضها طبيعياً بنجاح ولها أصل واحد وصفات مميزة تحتفظ بها خلال أجيال عديدة.
- (2) - مجموعة من الأنواع لها صفات رئيسية موحدة، وتشارك في كثير من الصفات التركيبية ولكنها تختلف في صفات أخرى
- (3) - مجموعة من الأجناس المتقاربة والمشاركة في صفات تركيبية واحدة مثل تركيب أعضاء التكاثر
- (4) - جميع الاجابات خطأ
- (19) Zea mays L. 'Taiz 3'
- (1) + عبارة عن صنف زراعي Cultivar
- (2) - عبارة عن سلالة بيئية أو طرازا بيئيا: Variety
- (3) - اسم دارج name Common
- (4) - جميع الاجابات خطأ
- (20) من اهداف علم تصنيف النبات وضع سجل لمجموعات النباتات البرية التي تنمو في منطقته جغرافية أو سياسية معينه وهو ما يعرف بالفلورة
- Flora.
- (1) + الاجابة صحيحة
- (2) - الاجابة خاطئة
- (21) Tonoplast
- (1) + غشاء رقيق مفرد يعرف بالغشاء الفجوي وهو يفصل الفجوة عن السيتوبلازم ويعمل عمل الحاجز الداخلي المقابل للغشاء الخلوي (البلازمي)
- (2) - غشاء يفصل الجدار الخلوي عن البروتوبلاست
- (3) - بروزات من الغشاء الداخلي للميتوكوندريا تعمل على زيادة مساحة سطح التفاعلات الحيوية
- (22) يشير السهم في الصورة التي امامك الى:

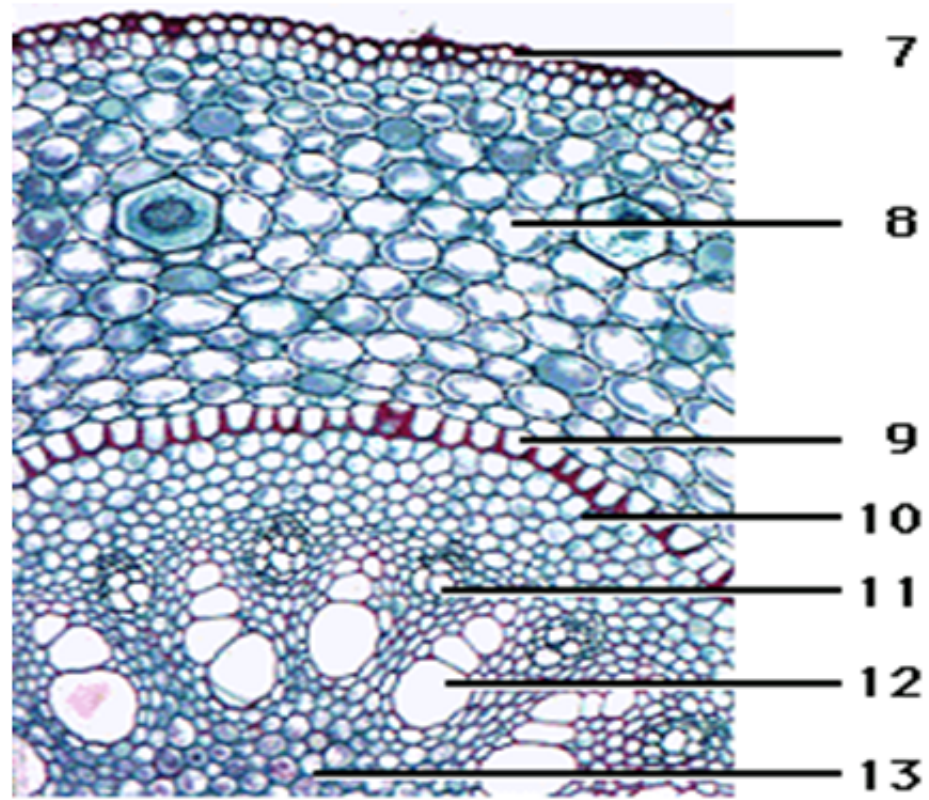




agrbotany6.PNG

- (1) - الخشب الاول في جزء من قطاع عرضي لجذر نبات ذوفلقتين
- (2) - نسيج اللحاء في جزء من قطاع عرضي لجذر نبات ذو فلقة واحدة
- (3) + طبقة الاندودرمس في جزء من قطاع عرضي لجذر نبات ذو فلقة واحدة
- (4) - جميع الاجابات خطأ
- (23) في الصورة التي امامك يشير الرقم 11 الى نسيج اللحاء, بينما يشير الرقم 12 الى وعاء الخشب في الخشب التالي وذلك في جزء من قطاع عرضي لجذر نبات ذو فلقة واحدة.





agrbotany7.PNG

- (24) في التركيب التشريحي للساق في الباتات من ذوات الفلقتين يكون الخشب الاول الى الخارج والخشب التالي الى الداخل
- (1) الاجابة صحيحة +
- (2) الاجابة خاطئة -
- (25) في جذر النبات من ذوات الفلقتين يظهر الكامبيوم الوعائي والكامبيوم الفليني اثناء النمو الابتدائي
- (1) الاجابة صحيحة -
- (2) الاجابة خاطئة +
- (26) في التركيب التشريحي لساق النبات من ذوات الفلقة الواحدة كما في نبات القمح تظهر الحزم الوعائية كثيرة ومبعثرة في النسيج الاساسي.
- (1) الاجابة صحيحة +
- (2) الاجابة خاطئة -
- (27) الصورة التي امامك عبارة عن:





agrbotany8.PNG

- (1) - قطاع عرضي في ورقة من نباتات ذات الفلقتين
(2) + قطاع عرضي في ورقة من نباتات ذات الفلقة الواحدة
(3) - قطاع عرضي في ساق من نباتات ذات الفلقة الواحدة

(4) - جميع الاجابات خطأ

(28) النباتات الملحية Halophytes

- (1) - التحور الأساسي لهذه النباتات هو ارتفاع الضغط الأسموزي للعصير الخلوي لخلاياها بدرجة تمكنها من الاستفادة من الماء الأرضي.
(2) - يرجع سبب قلة امتصاص بعض هذه النباتات للماء إلى عدم توفر الأكسجين في التربة الملحية عادة، مما يقلل من كفاءة الجذور للامتصاص.
(3) - تُكون بعض هذه النباتات جذور تنفسية مثل نبات الشورى أو ابن سينا
(4) + جميع الاجابات صحيحة

(29) نسيج البريدرم (البشرة الثانوية) Periderm

- (1) - نسيج وقائي ثانوي المنشأ، ويمثل النسيج الضام لأعضاء النبات المسنة، حيث يحل محل البشرة والأنسجة السطحية التي تتمزق في الجذور والسيقان المستمرة في النمو والسُّمك، ليحميها من فقد الماء وعوامل البيئة المحيطة.
(2) - يتكون هذا النسيج حول الإصابات المرضية ليحد من اختراق المُمرضات النباتية، وكذلك يتكون أسفل مواضع تساقط الأوراق وغيرها من أعضاء النبات كالأزهار والثمار.
(3) - يتركب هذا النسيج من الفلين والكامبيوم الفليني والقشرة الثانوية.
(4) + جميع الاجابات صحيحة

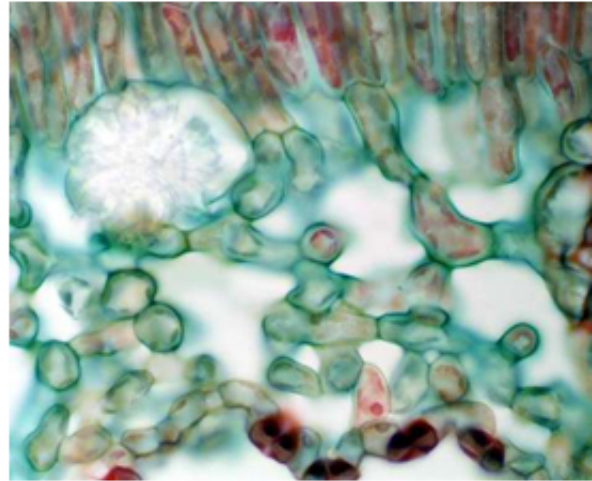
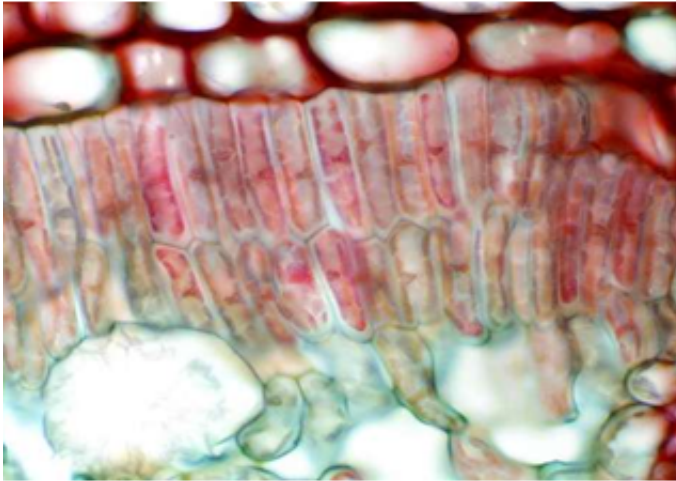
(30) يؤدي وجود اللجنين في جدر الخلايا الى زيادة متانتها وصلابتها، وقدرتها على مقاومة الضغوط التي تتعرض لها، ويحمي لوفيات السليلوز من التجعد او التمزق.

(1) + الاجابة صحيحة

(2) - الاجابة خاطئة

(31) الصورة التي امامك تشير:

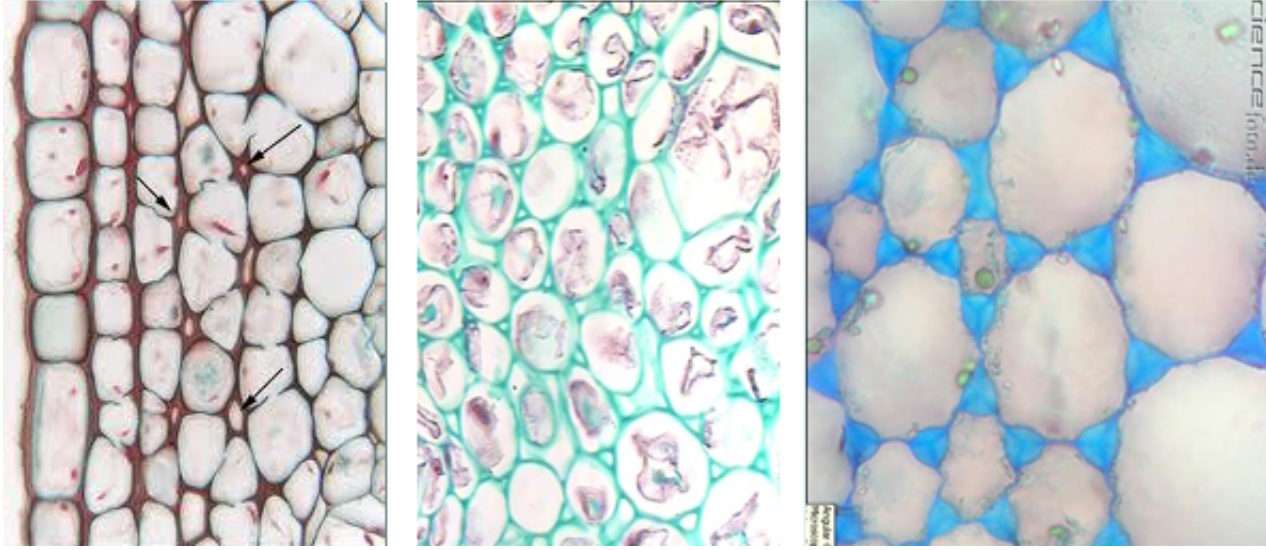




agrbotany9.PNG

- (1) + الى نوعين من الانسجة البرنشيمية هي النسيج العمادي والنسيج الاسفنجي.
- (2) - الى نوعين من الانسجة الكولنشيمية هي الزاوي والفراغي
- (3) - الى نوعين من الانسجة الاسكلرنشيمية هي الالياف والاسكريدات.
- (4) - جميع الاجابات خطأ.
- (32) ومن اهم وظائف النسيج الكولنشيمي:
- (1) - يقوم بوظيفة تدعيم الأجزاء الهوائية من النبات مثل السيقان الحديثة واعناق وانصال الأوراق حيث تكسبها قوة مع مرونة تستطيع بهما تحمل الضغوط الواقعة عليها فتنتهي دون أن تنكسر أو تتمزق.
- (2) - إذا احتوت الخلايا الكولنشيمية على بلاستيدات خضراء فإنها تقوم بعملية البناء الضوئي.
- (3) + كلا الاجابتان صحيحتان.
- (33) تقسم الخلايا الكولنشيمية تبعا لنظام تغلظ جدرها الابتدائية إلى:
- (1) - كولنشيميا زاوية او ركنية.
- (2) - كولنشيميا فراغية وكذلك كولنشيميا حلقيه.
- (3) - كولنشيميا صفاحية.
- (4) + جميع الاجابات صحيحة
- (34) من اهم صفات النسيج الاسكلرنشيمي tissue Sclerenchyma
- (1) - يتרכب هذا النسيج من خلايا ميتة لا تحتوي على بروتوبلاست عند نضجها, وهي خلايا ذات جدر ثانوية سميقة ملجننة وبها نقر بسيطة عادة وقد تكون النقر ذات قنوات أو متفرعة.
- (2) - تقوم خلايا هذا النسيج بتدعيم النبات وحماية الانسجة الداخلية, حيث تتصف خلايا هذا النسيج بالمتانة والمرونة عند مقاومة الضغوط المختلفة.
- (3) - يوجد نوعان من الخلايا الإسكلرنشيمية هما الإسكريدات والألياف
- (4) + جميع الاجابات صحيحة
- (35) الصورة التي امامك تشير الى:

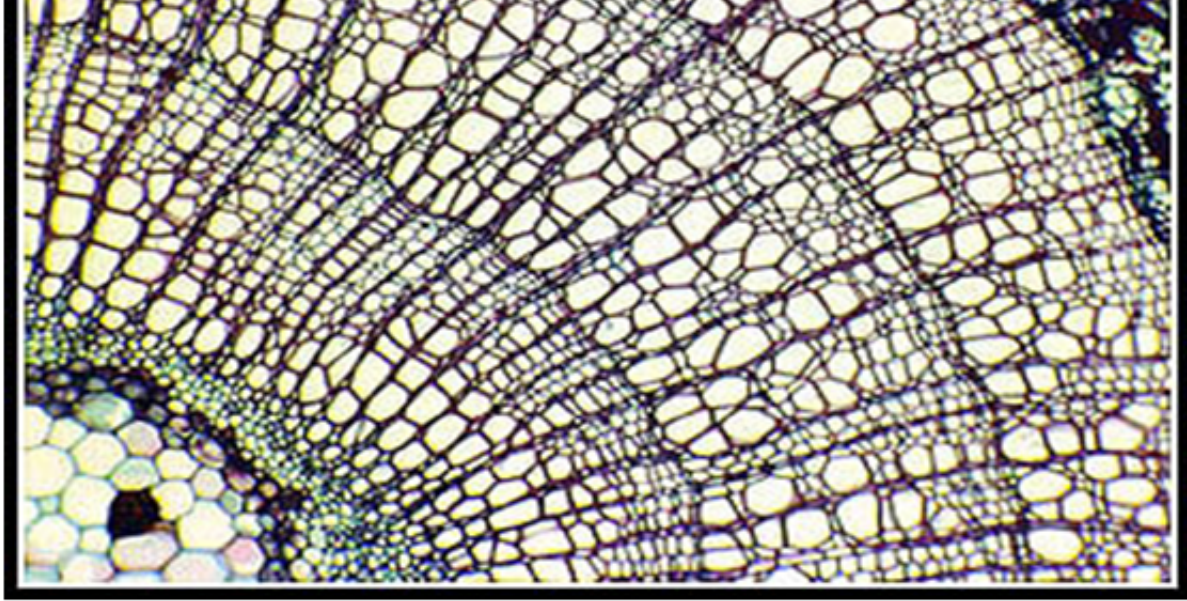




agrbotany10.PNG

- (1) - انواع الخلايا في النسيج البرنشيمي.
- (2) + انواع الخلايا في النسيج الكولنشيمي.
- (3) - التغلظ في اوعية الخشب.
- (4) - جميع الاجابات خطأ.
- (36) من اهم وظائف نسيج الخشب:
(1) - تدعيم جسم النبات وتقويته, ونقل الماء وما به من املاح ذائبة من الجذر إلى باقي أجزاء النبات بواسطة العناصر الناقلة (الأوعية والقسيبات).
- (2) - تقوم ألياف الخشب بمهمة تدعيمية كما ان وجودها مع نسيج الخشب يكسبه بعض المرونة.
- (3) - تقوم برنشيم الخشب بوظيفة تخزين بعض المواد الغذائية الزائدة, أو المساهمة في توصيل العصارة النية.
- (4) + جميع الاجابات صحيحة
- (37) تعتبر وحدات اوعية الخشب هي عناصر النقل الرئيسية في مغطاة البذور بينما تعتبر القسيبات هي وحدات النقل الرئيسية في معراة البذور.
- (1) + الاجابة صحيحة
- (2) - الاجابة خاطئة
- (38) تتصل وحدات الاوعية قطريا بواسطة النقر بينما تتصل جانبا بواسطة الصفائح المثقبة
- (1) - الاجابة صحيحة
- (2) + الاجابة خاطئة
- (39) تشمل الصورة التي امامك على:





agrbotany11.PNG

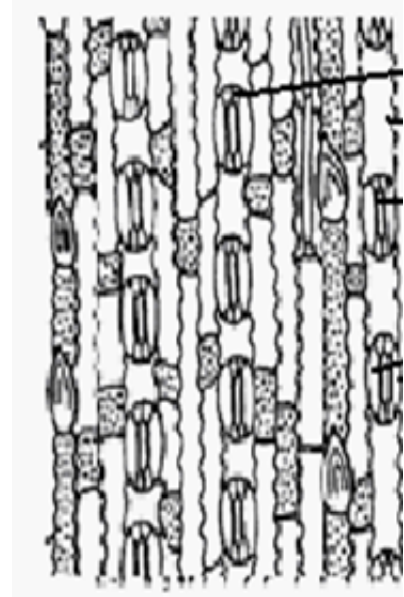
- (1) - حلقات النمو السنوية.
- (2) - الخشب الثانوي.
- (3) - خشب الربيع وخشب الصيف.
- (4) + جميع الاجابات صحيحة.
- (40) الجدر العرضية الفاصلة بين وحدات الأنبوبة الغربالية في نسيج اللحاء تكون مثقبة وتسمى بالصفائح الغربالية Sieve plates
- (1) + الاجابة صحيحة
- (2) - الاجابة خاطئة
- (41) تتميز الجذور بالحزم الوعائية الجانبية بينما تتميز السيقان بالحزم الوعائية القطرية.
- (1) - الاجابة صحيحة
- (2) + الاجابة خاطئة
- (42) المرستيمات الجانبية توجد بموازاة المحور الطولي للعضو النباتي وتتمثل بالكامبيوم الأولي Procambium والكامبيوم الوعائي Vascular cambium. النباتي العضو سمك في الزيادة اليها عزى وت Phellogen الفليني والكامبيوم cambium
- (1) + الاجابة صحيحة
- (2) - الاجابة خاطئة
- (43) المرستيمات البيئية تقع بين خلايا وانسجة بالغة، وهي جزء من النسيج الانشائي القمي انفصلت عنه وتستمر في الانقسام لفترة معينة كما في قواعد السلاميات واعمام الاوراق في النباتات النجيلية.
- (1) + الاجابة صحيحة
- (2) - الاجابة خاطئة
- (44) المرستيمات الثانوية تنشأ من خلايا بالغة فقدت التميز Dedifferentiation واستعادة القدرة على الانقسام وتحولت الى خلايا مرستيمية مثل الكامبيوم الوعائي والكامبيوم الفليني.
- (1) + الاجابة صحيحة
- (2) - الاجابة خاطئة
- (45) اثناء تميز الخلايا الانشائية الى خلايا بالغة differentiation يحدث تغيرات في الخلية الانشائية منها:
- (1) - تتوقف الخلية عن الانقسام وزيادة العصير الخلوي في الفجوة.
- (2) - تجمع النواتج الأيضية (المواد التخزينية والافرازية).
- (3) - يتغير شكل وحجم الخلايا، كما يحدث تغير في تركيب الجدار الخلوي.
- (4) + جميع الاجابات صحيحة.





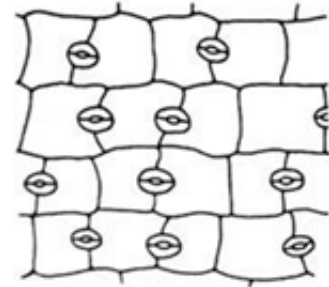
تشير الصورة التي امامك الى:

(46)



agrbotany12.PNG

- (1) - تركيب وترتيب الثغور في نبات من ذوات الفلقتين.
(2) + تركيب وترتيب الثغور في نبات من ذوات الفلقة الواحدة.
(3) - الثغور الغائرة في نبات قصب الرمال.
(4) - جميع الاجابات خطأ.
- (47) الصورة التي امامك تمثل احد انواع الثغور في نباتات ذات الفلقتين وهو:



agrbotany13.PNG

- (1) Anomocytic stoma -
(2) Paracytic stoma -
(3) Anisocytic stoma -
(4) + Diacytic stoma
- (48) من اهم وظائف شعيرات وزوائد البشرة في النبات:
(1) - لها دور مهم في توفير الحماية للنبات من الكائنات الحية المختلفة وخاصة الافات ومسببات الامراض.
(2) - امتصاص الماء والاملاح من التربة كما في الشعيرات الجذرية.
(3) - تقليل النتج في البيئة الصحراوية او الجافة.
(4) + جميع الاجابات صحيحة.
- (49) الثغور المائية Hydathodes عبارة عن:





(1) + تراكيب لها علاقة مباشرة بنسيج الخشب, تعمل على طرد الماء الزائد عن حاجة النبات من خلال فتحات توجد في نهاية العروق في الورقة على هيئة قطرات مائية تُعرف بالادماح Guttation

	<input type="checkbox"/> <input type="checkbox"/> <input type="checkbox"/>	
--	--	--

- (2) - تراكيب افرازية توجد في الاجزاء المختلفة من الزهرة تفرز سائل سكري يسمى بالرحيق.
- (3) - تراكيب إفرازية تقوم بإفراز مواد تتجمع في تجاويف كما في الفجوات الإفرازية الانفصالية والانقرضية.
- (4) - جميع الاجابات خطأ.
- (50) يحدث العبور الوراثي في الطور التمهيدي من الانقسام الاختزالي الثاني
- (1) - الاجابة صحيحة
- (2) + الاجابة خاطئة

