



الجمهورية العربية المتحدة  
جامعة قناة السويس  
كلية الهندسة  
المركز الاستشاري الهندسي



# الكتيب التعريفي بـ المركز الاستشاري الهندسي

الإصدار الثاني  
فبراير - 2015م

المحتويات

	● الافتتاحية
3	● كلمة رئيس جامعة صنعاء/ رئيس مجلس إدارة المركز .
4	● كلمة عميد الكلية/ نائب رئيس مجلس الإدارة .
5	● كلمة المدير التنفيذي للمركز .
6	● رؤية المركز .
6	● رسالة المركز .
6	● أهداف المركز
6	● نشأة المركز
7	● الهيكل التنظيمي للمركز
8	● الخدمات التي يقدمها المركز
9	● مميزات المركز
9	● امكانيات المركز
9	أولاً: الأقسام العلمية
9	1- قسم الهندسة المدنية
10	2- قسم الهندسة الكهربائية
11	3- قسم الهندسة المعمارية
12	4- قسم الهندسة الميكانيكية
12	5- قسم العلوم الهندسية الأساسية
14	6- قسم هندسة الميكاترونكس
15	ثانياً : المعامل والمختبرات
21	ثالثاً: أهم إنجازات المركز
22	رابعاً: الكادر الاداري والاستشاري للمركز

• الافتتاحية

كلمة رئيس الجامعة / رئيس مجلس إدارة المركز:



يسعدني أن أقدم الإصدار الثاني للكتيب التعريفي للمركز الاستشاري الهندسي بكلية الهندسة الذي يتضمن نبذه عن المركز وإطلالة على كلية الهندسة.

إن هدف جامعة صنعاء منذ نشأتها في عام 1970م وهي تسعى في المساهمة الفاعلة في مسيرة العملية التنموية وتطوير وتقديم المجتمع وذلك من خلال الكليات والمراكز البحثية العلمية والتطبيقية المتخصصة والمتميزة التي تلبي حاجات مؤسسات المجتمع الخدمية والإنتاجية .

إن أدوار ومهام المراكز البحثية والاستشارية وخاصة في مجال العلوم الهندسية لها دور هام وفاعل في تطوير وتقديم الشعوب ، لذلك أملنا كبير في دور ومساهمة المركز الاستشاري الهندسي بكلية الهندسة، ليس فقط على مستوى الجامعة ومحافظه صنعاء ، بل على مستوى كل محافظات الجمهورية كون جامعة صنعاء هي الجامعة الأم سواءً من حيث التأسيس أو من حيث عدد كوادرها المؤهلة وذات الخبرة العالية والطويلة، فعلى سبيل المثال لا الحصر ، كلية الهندسة تضم أكثر من (100) عضو هيئة تدريس حاصلين على شهادات الدكتوراه والماجستير من مختلف جامعات العالم ويتمتعون بكفاءات وخبرات عالية اكتسبوها منذ إنشاء كلية الهندسة في عام 1983م. نتمنى للمركز الاستشاري الهندسي بكلية الهندسة النجاح والتوفيق في مختلف أعماله ومهامه الذي أنشئ من أجلها .

وفي الأخير لا يسعني إلا أن أؤكد فخرنا بكلية الهندسة وإنجازاتها وبجميع منتسبيها من أعضاء هيئة التدريس والعاملين على الجهود التي يبذلونها لترسيخ مسيرتها من أجل تحقيق أهدافها ، للمساهمة مع بقية كليات الجامعة لتحقيق تطلعات الفرد والمجتمع.

والله ولي التوفيق ،،

أ. د/عبدالحكيم أحمد الشرجبي

رئيس الجامعة

رئيس مجلس الإدارة

كلمة عميد الكلية/ نائب رئيس مجلس إدارة المركز:



استناداً الى رؤية ورسالة كلية الهندسة المتمثلة في ثلاث محاور وهي تخريج كوادر هندسية كفؤه ومؤهلة تأهيلا جيدا تخدم سوق العمل المحلية والاقليمية وكذلك اجراء البحوث العلمية الهادفة والمتعلقة بخدمة تطوير التنمية بالإضافة الى خدمة المجتمع وتلبية متطلباته المختلفة .

فإن المركز الاستشاري الهندسي يعتبر احدي أهم الوسائل التي يتم عبرها خدمة المجتمع وتلبية متطلباته فمن المعروف ان المركز الاستشاري الهندسي قد وجد من اللحظة الاولى مع نشأه الكلية وهو عبارة عن وحدة هندسية مستقلة ماليا واداريا يهدف لتقديم كافة الأعمال والأنشطة الاستشارية والتصميمية و الإشرافية والتنفيذية لمختلف الأعمال والمشاريع الهندسية (المعمارية ، الانشائية ، الكهربائية ، الميكانيكية ، الميكاترونكس ) للمؤسسات والهيئات الحكومية والخاصة والأفراد .  
واننا في عمادة الكلية نولي المركز كامل الاهتمام ونسخر له امكانات الكلية الزاخرة المتمثلة في :-

- 1- أعضاء هيئة التدريس والهيئة المساعدة المؤهلة وذات الكفاءات والخبرات العالمية في مختلف مجالات العلوم الهندسية النظرية والتطبيقية ( الطرق – الجسور – البناء – الانشاءات – المياه – البيئة – الطاقة الكهربائية – الاتصالات – الحاسبات – هندسة الانتاج – تصميم المكينات – الهندسة الصناعية – هندسة التحكم – الحراريات – المحركات – العمارة – التخطيط المدني والحضري – الحفاظ على المدن التاريخية... الخ .
- 2- المعامل والمختبرات وورش الكلية التي تحتوي على اجهزة اختبار وفحص في مختلف المجالات العملية خصوصاً في مجال المواد والتربة ولإنشاءات والصحية و..... الخ .
- 3- الكادر الهندسي والفني المؤهل في مختلف المجالات الهندسية والذي يقوم بكفاءة بتشغيل وانجاز جميع اعمال معامل وورش الكلية.

ختاماً لا يسعنا الا ان نسجل خالص الشكر والتقدير للإدارة التنفيذية للمركز وكافة منتسبي الكلية والمركز لما يبذلونه من جهد كبير في مختلف الاعمال والاستشارات التي يقدمونها للمجتمع وتنظيم اعمال المركز وتحقيق اهدافه بشكل فعال وكفوء ولا يفوتنا ان نسجل خالص الشكر لرئاسة الجامعة ممثلة برئيسها لتعاونه الكبير مع الكلية والمركز في مختلف الانشطة والمهام والفعاليات .  
والله ولي التوفيق ،،،

أ. م . د/ محمد أحمد البخيتي  
عميد الكلية  
نائب رئيس مجلس الإدارة

## كلمة المدير التنفيذي للمركز:



يسعدني في البدايــــــــــــة باسم أعضاء الإدارة التنفيذية

للمركز

أن أقدم جزيل الشكر والتقدير لكل من رئيس الجامعة/رئيس مجلس ادارة المركز و عميد كلية الهندسة/نائب رئيس مجلس ادارة المركز على اهتمامهم ودعمهم الكبير للمركز بهدف تحقيق أهدافه في خدمة المجتمع..... إن هذا الكتيب التعريفي عن المركز يعد مساهمة فاعله للتعريف وكذلك توضيح الخدمات الهندسية الاستشارية

التي يقدمها للمؤسسات وللهيئات الحكومية والخاصة والأفراد، وذلك من خلال القيام بالدراسات الفنية، التصاميم الهندسية، الدراسات الميدانية والمعملية، الإشراف على تنفيذ المشاريع الهندسية تقديم الدورات التدريبية وورشات التعليم المستمر للمهندسين، بالإضافة إلى تقديم إعداد دراسات الجدوى الاقتصادية للمشاريع الهندسية، ووضع وصياغة الشروط والمواصفات الخاصة بالمشاريع الهندسية وأعمال التحكيم في الأعمال الهندسية... إلخ.

نهدف كذلك من خلال هذا الكتيب الى توضيح امكانيات المركز الفنية من خلال استعراض تجهيزات المعامل والورش التي يقدم المركز من خلالها الاستشارات المعملية والحقلية واستعراض اهم الاعمال الاستشارية والتدريبية التي انجزها المركز في السنوات الاخيرة بالاضافة الى التعريف بالكادر الاستشاري المتكون من اعضاء هيئة التدريس والهيئة الفنية المساعدة الذين لديهم خبرة واسعة في انجاز مختلف انواع الاستشارات الهندسية.

اننا لن نألوا جهدا في تطوير المركز من خلال تقديم الاستشارات النوعية والتخصصية بجودة ومهنية عالية وكذلك التنسيق والتعاون الجاد مع جميع الجهات ذات العلاقة لرفع الوعي العام باهمية العمل الهندسي بالاضافة الى تعزيز التعاون مع المراكز والمكاتب الاستشارية المماثلة داخل اليمن وخارجه. آملين أن نكون عند حسن ظن الجميع.

ونسأل الله التوفيق والنجاح،،

أ. م. د. أحمد حسن أحمد الوظائف

المدير التنفيذي

## رؤية المركز:

نطمح للتفوق في تقديم خدمات استشارية هندسية عالية الجودة لتحقيق التميز في مجال الاستشارات الهندسية على المستوى المحلي والإقليمي.

## رسالة المركز:

تقديم الخدمات الاستشارية للمجتمع في كافة التخصصات الهندسية بجودة ومهنية عالية والإسهام في تطوير المجتمع من خلال الكفاءات المتميزة ذات الخبرة التطبيقية الواسعة والإمكانات والتجهيزات المعملية المتوافرة بالكلية، بما يحقق التنمية المستدامة والحفاظ على البيئة.

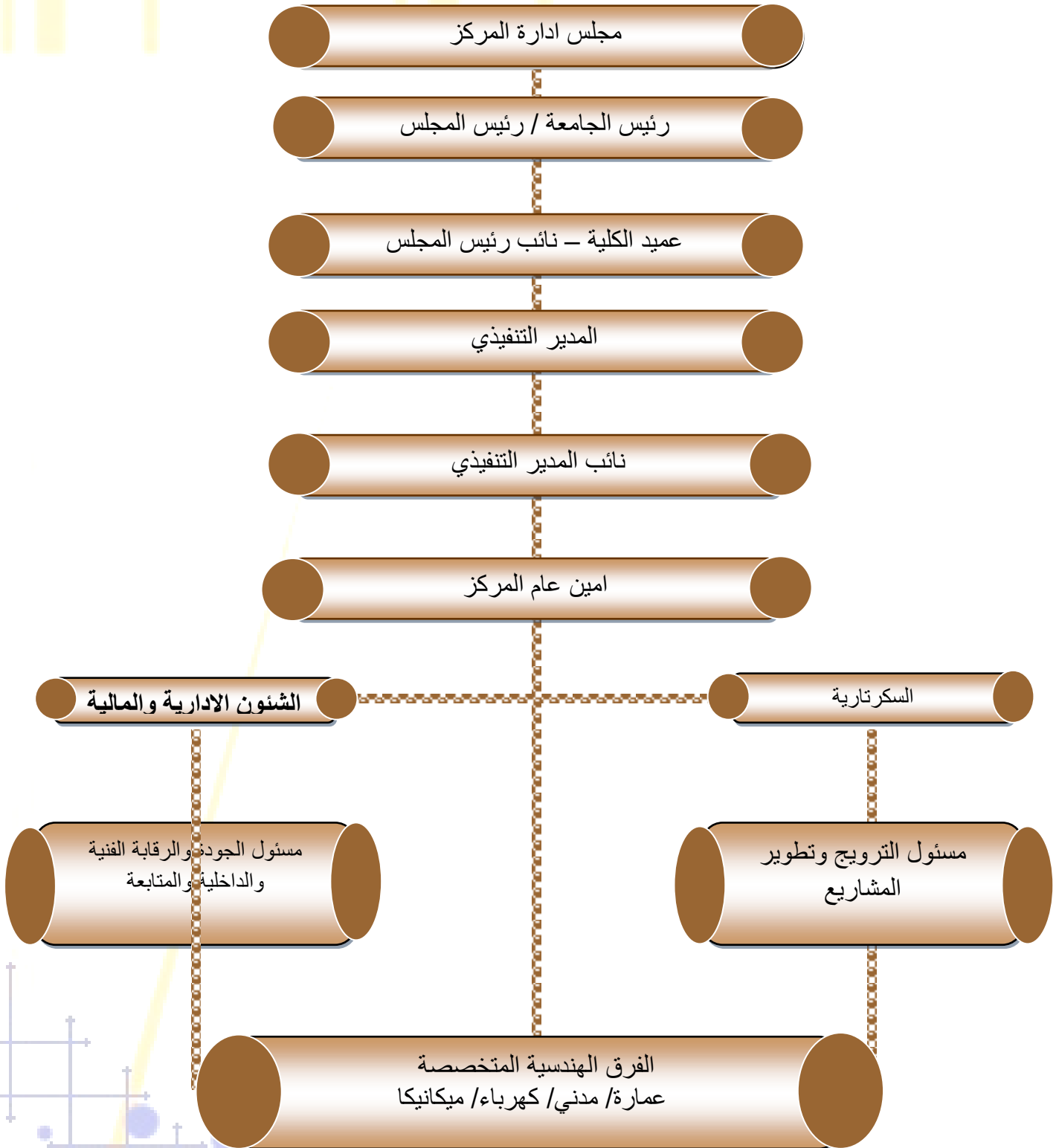
## أهداف المركز:

- تحقيق أهداف الجامعة الرامية إلى تقديم الخدمات الاستشارية الهندسية للمؤسسات والهيئات الحكومية والأفراد وشركات القطاع الخاص.
- نشر هذه الخدمات لتساهم في القضاء على الممارسات العشوائية للأعمال الهندسية.

## نشأة المركز:

المركز وجد مع نشأة الكلية وهو عبارة عن هيئة هندسية مسؤولة عن كافة الأنشطة الاستشارية والأعمال الهندسية التي تنفذ لحساب الغير من وزارات وأفراد ومؤسسات وهيئات في المجتمع، وهو مؤسسة غير ربحية يقوم بإدارتها وتنفيذ برامجها الكادر الهندسي بالكلية، ويعتبر وحدة من الوحدات التابعة للجامعة. تم إصدار اللائحة التنظيمية للمركز من قبل الكلية في العام 1990 تحت إسم "المكتب الاستشاري الهندسي" ثم صدر قرار رئيس الجامعة رقم (610) لسنة 2008م باعتماد إنشاء "المركز الاستشاري الهندسي" وكذلك تم إصدار اللائحة التنظيمية والمالية للمركز بقرار رقم (611) بتاريخ 3 سبتمبر 2008م.

الهيكل التنظيمي لإدارة المركز الاستشاري الهندسي



شكل رقم(1) يوضح الهيكل التنظيمي والإداري للمركز الاستشاري الهندسي

• الخدمات التي يقدمها المركز :

- القيام بالدراسات الفنية ووضع التصاميم الهندسية لكافة أنواع المشاريع وبمراحلها المختلفة؛ الدراسات التحليلية والميدانية والمعملية والإشراف على تنفيذ المشاريع الهندسية.
- إعداد دراسات الجدوى الاقتصادية للمشاريع الهندسية.
- وضع الشروط والمواصفات الخاصة بالمشاريع الهندسية.
- مراجعة وتدقيق واعتماد التصاميم لمختلف أنواع المشاريع الهندسية .
- تقديم الاستشارات والحلول العلمية والعملية والتقنية للمشاكل الهندسية الطارئة او الناتجة عن تنفيذ المشاريع الهندسية.
- تقييم وإعادة تأهيل المنشآت المتضررة .
- اعداد دراسات المياه والبيئة وكذلك دراسات تقييم الأثر البيئي للمشاريع الهندسية .
- تقديم الرأي الفني اللازم والتحكيم للفصل في القضايا المتعلقة بالمشاريع الهندسية بواسطة استشاريين ذوي خبرة عالية.
- إعداد المناقصات الخاصة بالتجهيزات المعملية للكليات والمعاهد العلمية وكذلك التقييم والبت في القضايا الخلافية .
- إجراء الاختبارات المعملية والحقلية في مجالات الهندسة المدنية، الكهربائية، وكذلك الميكانيكية بحسب المواصفات القياسية المعتمدة.
- إعداد الدراسات وتقديم الخدمات الاستشارية في مجالات الطاقة والطاقة البديلة بصورها المختلفة.
- دراسة المشاكل المتعلقة بالصناعة وكذلك تصميم المعدات الصناعية وخطوط الإنتاج للمصانع والإشراف على تنفيذها.
- إعداد برامج التدريب ودورات التعليم المستمر للتخصصات الهندسية المختلفة بالتنسيق مع الأقسام المعنية والإشراف على تنفيذ هذه البرامج وتطويرها.
- تقييم المهندسين المتقدمين للعمل من الجهات المختلفة في مختلف التخصصات الهندسية .

• مميزات المركز :

- يتبع أول كلية هندسة في أول جامعة يمنية معترف بها عالمياً وبطاقة أعضاء هيئة التدريس وإمكانيات الكلية.
- الخوض في مختلف التجارب العلمية والمعملية والاحتكاك بمختلف الخبرات العالمية.
- يتميز أعضائه ومؤسسيه بتراكمات خبرة عالية سواءً على مستوى اليمن أو دول العالم شرقاً وغرباً تمكنهم من تحقيق أرقى الأعمال الاستشارية والدراسات وتحكيم المشاريع.
- يعمل كمؤسسة خاصة بعيد عن الروتين الإداري، يتعامل مع طالبي الخدمة مباشرة وباستقلالية كاملة.
- لدى المركز الإمكانيات للتواصل مع مختلف المؤسسات العلمية العالمية والمراكز التخصصية والبحثية لتوفير المعلومة وكل جديد في العلوم الهندسية بهدف تقديم أحدث الاستشارات.
- يعتمد المركز الاستشاري الهندسي على أقسام الكلية ومراكزها الأخرى ومعاملها وورشها وجميع أعضاء هيئة التدريس، ويحق للمركز الاستعانة ببقية كليات الجامعة أو أقسامها أو أعضاء هيئة



التدريس فيها لتكوين فريق العمل لتنفيذ التزاماته أمام الغير والاستعانة بالخبرات الدولية إن تطلب الأمر.

### • امكانيات المركز :

- يتمتع المركز الاستشاري الهندسي بكلية الهندسة بإمكانيات كبيرة سواءً من حيث أعضائه والذين هم أعضاء هيئة التدريس بالكلية، والذين يحملون مؤهلات علمية متميزة جداً وشهادات حصلوا عليها من أعرق الجامعات العالمية المختلفة ولديهم خبرات عالية تمكنهم من تنفيذ الأعمال والدراسات الاستشارية النوعية والتحكيم في المشاريع التخصصية، كذلك يتميز المركز بالاستفادة الكاملة من معامل ومختبرات كلية الهندسة لتنفيذ التجارب المعملية المختلفة.
- هذا ويمكن توضيح مدى الإمكانيات الهائلة التي يتميز بها المركز من خلال استعراض مختصر للأقسام العلمية المختلفة في الكلية ومعامل ومختبرات الكلية وكذلك أعضاء هيئة التدريس بالكلية الذين هم أعضاء المركز الاستشاري الهندسي:

### أولاً : الأقسام العلمية :

#### 1) قسم الهندسة المدنية :

- يعتبر القسم الأول والأكثر ارتباطاً بالمجتمع – يشمل مختلف التخصصات الهندسية في قطاع الإنشاءات وأعمال البناء، يملك القسم قدرات علمية وخبرات عملية وإعداد التصاميم والمقترحات لتنفيذها.
- المركز الاستشاري يسخر كل خبرات هذا القسم ومعامله المختلفة لتقديم الاستشارات والدراسات والتصاميم للمشاريع المطلوبة، حيث يقدم الآتي:-
- تصاميم إنشائية لمختلف أنواع المشاريع الهندسية (خرسانية، معدنية، جدران حاملة، وغيرها) وكذلك الإشراف الهندسي على تنفيذ هذه المشاريع خلال كافة مراحل الإنجاز.
  - إجراء فحوصات المواد الإنشائية والتربة والمواد الإسفلتية وغيرها، وكذلك تصميم الخلطات الخرسانية والإسفلتية.
  - إعداد دراسات مساحية - وإسقاط خرائط.
  - دراسة وتصاميم السدود، الصرف الصحي، شبكات المياه.
  - اعداد دراسات المياه والبيئة وكذلك دراسات تقييم الأثر البيئي للمشاريع الهندسية .
  - دراسة وتصاميم شبكات الطرق والنقل والمرور، وعمل المعالجات لمشكلاتها وإعداد مواصفاتها.
  - دراسة وتصاميم وصيانة وتقييم الطرق والجسور.
  - أعمال تقييم وفحص وترميم المنشآت الخرسانية والمعدنية القائمة.

- تحديث وتطوير مهارات المهندسين في مواقع العمل من خلال عمل دورات متخصصة في مجال الإنشاءات، المياه، الطرق، الجسور، المساحة، الجوتكنيك وكذلك إدارة المنشآت والعقود والمواصفات.

يحتوي قسم الهندسة المدنية على الشعب العلمية التالية:-

- |                 |                      |                    |
|-----------------|----------------------|--------------------|
| شعبة المساحة.   | شعبة النقل والطرق.   | شعبة الجيوتكنيك.   |
| شعبة الإنشاءات. | شعبة المياه والبيئة. | شعبة إدارة وتشبيد. |

### 2) قسم الهندسة الكهربائية :

تأسس قسم الهندسة الكهربائية سنة 1985م ويعتبر قسم الهندسة الكهربائية من التخصصات الهامة في عملية تطوير المجتمع وعنصراً أساسياً في عملية التنمية بما يقدمه من خدمات وتأهيل للمهندسين الذين يتولون الأعمال في مجالات الكهرباء المختلفة.

لقسم الهندسة الكهربائية باع طويل في خدمة المجتمع ومازال يواصل خدماته إلى جانب تأهيل المهندسين للقسم بشعب تخصصية تتبعها معامل لتنفيذ تجارب وتطبيقات عملية - يقوم عليها أساتذة أكفاء ذوي خبرة عملية كبيرة.

يعتمد المركز الاستشاري الهندسي على القسم في إنجاز الالتزامات والعقود الهندسية للأعمال والمشاريع الكهربائية على اختلاف جوانبها، في القوى والشبكات والاتصالات والإلكترونيات والبرمجيات... تنظيم الدورات التدريبية وغيره، حيث يقدم الآتي:-

- إعداد دراسات واستشارات وإشراف على تنفيذ مشاريع في مجالات الكهرباء وقياساتها ومعالجة مشاكلها.
- دراسة الأداء وقياس الخواص التشغيلية للألات الكهربائية.
- فحص الألات الكهربائية والتمثيل باستخدام الحاسب الآلي.
- تقديم استشارات في مجال أنظمة الوقاية والتحكم.
- تقديم دراسات في مجالات الطاقة بصورها المختلفة.
- تقديم دراسات واستشارات في مجال شبكات الاتصالات والبرمجيات وأنظمة المعلومات.
- تقديم استشارات ودراسات في مجال الاتصالات والإلكترونيات وتحديد مشكلاتها.

يحتوي القسم على ثلاث شعب:

1- شعبة هندسة الحاسبات والتحكم:

2- شعبة هندسة القوى والألات الكهربائية:

3- شعبة هندسة الاتصالات والإلكترونيات:

وفي عام 2006م تم فتح شعبتين في القسم نظام مسائي موازي هي:-

1- شعبة هندسة الكمبيوتر وتقنية المعلومات.

2- شعبة هندسة الاتصالات.

3) قسم الهندسة المعمارية :

يسهم قسم العمارة الذي أنشأ في عام 1987م من خلال المركز الاستشاري الهندسي في تسخير طاقات أعضاء هيئة التدريس فيه ذوي الخبرات الميدانية العالية المستوى في التخصصات مثل: التصميم المعماري، التصميم الحضري، التخطيط الإقليمي وتخطيط المدن، الحفاظ على التراث والمدن التاريخية، تكنولوجيا البناء والإنشاءات، تنسيق المواقع، تصميم الديكور الداخلي والفن التشكيلي، ويمكن للمركز ومن خلال قسم الهندسة المعمارية تقديم الخدمات التالية:

- دراسات وتصاميم معمارية.
- تقديم جداول كميات ومواصفات متكاملة.
- دراسات وتصاميم وتخطيط مشاريع إسكان.
- تحكيم مشاريع – وتقديم دراسات جدوى.
- دراسات واستشارات في الحفاظ على المدن التاريخية.
- تقديم تصاميم وحلول للترميم وإعادة التأهيل.
- تخطيط مدن – أو إعادة تخطيط.
- تقديم تصاميم تنفيذية .
- إعداد برامج تدريب وتأهيل في مجال التصميمات بالكمبيوتر.
- دورات تدريبية أو ورش عمل، والإعداد لمؤتمرات معمارية.
- تصميم لمشاريع تنسيق المرافق وشوارع المدن.
- تحليل العطاءات للمناقصات الهندسية المختلفة.

يحتوي قسم العمارة على الشعب الآتية:-

- شعبة التصميم المعماري.

-شعبة تخطيط المدن.

-شعبة العمارة المحلية والحفاظ.

-شعبة العمارة الداخلية.

تعتبر الهندسة الميكانيكية من أكثر التخصصات الهندسية انتشاراً، حيث تشمل تطبيقاتها جميع نواحي الحياة المختلفة. ويعتبر قسم الهندسة الميكانيكية من أهم الأقسام بالكلية، حيث تم إنشاؤه في العام 1992م بهدف تخرج مهندسين مؤهلين يخدمون في مجالات التصميم الميكانيكي ومعدات الإنتاج، وفي مجال القوى وتوليد الطاقة، وفي مختلف المجالات الصناعية والإنتاج. وبالإضافة إلى أعمال التدريس في مرحلة البكالوريوس والدراسات العليا فالقسم يساهم في تطوير الصناعة عن طريق دراسة مشكلاتها واقتراح الحلول المناسبة لها والاشتراك في الإشراف على تنفيذها.

يحتوي قسم الميكانيك على الشعب الآتية:-

- شعبة هندسة التصميم الميكانيكي والتصنيع.
- شعبة هندسة القوى الميكانيكية والطاقة.

a. شعبة هندسة التصميم الميكانيكي والتصنيع :

يساهم القسم وشعبة التصميم والتصنيع ومن خلال المركز الاستشاري الهندسية بكلية الهندسة في خدمة الصناعة والتنمية في الجمهورية اليمنية وذلك عن طريق الربط التطبيقي بين الجامعة والصناعة حرصاً على تطوير الصناعة اليمنية جودة وإنتاج، ويمكن للقسم والشعبة ومن خلال المركز الاستشاري الهندسي تقديم خدمات للمجتمع والتنمية في المجالات الآتية:-

- الاستشارات الفنية في جميع مجالات التصنيع.
- تصميم المعدات الصناعية وخطوط الإنتاج للمصانع والإشراف على تنفيذها.
- تخطيط المصانع ودراسة الجدوى الفنية لها.
- الإشراف الفعلي على العمليات الإنتاجية للمشاريع المختلفة.
- تقييم الأداء.
- دراسة المشاكل المتعلقة بالصناعة والمتضمنة عمليات تشكيل المعادن وسباكة المعادن واللحام والقطع والتشغيل والدائن والمواد المركبة والسبائك الحديدية والغير حديدية.
- صناعة الحديد والصلب و الصلب السبائكي.
- تحليل الانهيارات وإصلاحها وإعادة تصميمها للأجزاء.
- إجراء الاختبارات الانتلافية والإتلافية للمواد والمنتجات النهائية.
- تدريب المهندسين على استخدام الحاسب الآلي في التصنيع (CAD/CAM).
- الارتقاء بمستوى مهندسي المصانع بتطوير خبراتهم في التعامل مع الماكينات الرقمية والتي تعمل بالحاسب الآلي (CNC Machines).
- إدخال مفهوم وأهمية التصميم طبقاً للمواصفات القياسية من خلال دورات تدريبية مكثفة.

b. شعبة هندسة القوى الميكانيكية والطاقة:

يساهم قسم الهندسة الميكانيكية وشعبة القوى الميكانيكية والطاقة، ومن خلال المركز الاستشاري الهندسي بالكلية في خدمة الصناعة والتنمية في الجمهورية اليمنية، حيث يمكنه تقديم الخدمات في المجالات الآتية:-

- إعداد الدراسات والاستشارات الهندسية في مجال نظم التبريد ومعدات تكييف الهواء.
- إعداد الدراسات وتقديم الخدمات في مجال استخدام الطاقة الجديدة والمتجددة وكذلك الطاقة بصورها المختلفة.
- إعداد وتقديم دورات تدريبية ودراسات في مجال تصميم وتشغيل خطوط الأنابيب، أو لف المضخات والتعويضات.
- إعداد الدراسات وتقديم الاستشارات في مجال نظم إدارة البيئة والحفاظ عليها.
- تقديم الاستشارات والدراسات في مجال أنظمة التحكم الأوتوماتيكي في نظم الطاقة الميكانيكية.

### (5) قسم العلوم الهندسية الأساسية :

ويقوم هذا القسم بتغطية المتطلبات الأساسية من العلوم الهندسية كالرياضيات، الفيزياء، الكيمياء الهندسية، الرسم الهندسي، الهندسة الوصفية، الورش، ميكانيكا هندسية (1 ، 2) مبادئ الحاسبات لجميع الأقسام العلمية الأخرى .

### (6) قسم هندسة الميكاترونكس

هندسة الميكاترونكس هي عبارة عن دمج وتكامل أكثر من تخصص في مجال واحد تحديدا الهندسة الميكانيكية والهندسة الإلكترونية إضافة إلى برمجة الحاسوب وهندسة التحكم ضمن إطار موحد بهدف تصميم وتطوير الأجهزة والآلات والمعدات التي تتسم بالسرعة والدقة والأداء المميز، ويتضمن ذلك الأجهزة الذكية والآلات والأنظمة التي تحتوي على المحركات لتحريك الأجزاء الميكانيكية، والمعالج الدقيق أو الحاسوب للتحكم في حركة الأجزاء، وأجهزة القياس والمجسات لرصد حالة النظام وحركته، والإلكترونيات والدوائر الكهربائية لربط أجزاء النظام ببعضها البعض.

لذلك جاءت فكرة طرح برنامج هندسة الميكاترونكس في كلية الهندسة جامعة صنعاء إيماناً من الكلية بأهمية هذا التخصص في مواكبة التطور التكنولوجي السريع الذي نشهده في عصرنا الحاضر ولتأثيره المباشر على تطوير المجتمع اليمني والنهوض بالبحث العلمي والقطاع الصناعي كخطوة رائدة نحو الاعتماد على الذات والاستغناء عن الخبرات الأجنبية المكلفة.

## ثانياً: المعامل والمختبرات

أحد العناصر الرئيسية لتحقيق أهداف المركز هو من خلال المعامل المختلفة التابعة لكلية الهندسة والتي تحتوي على أحدث الأجهزة والمعدات لإجراء مختلف الاختبارات والفحوصات في مختلف مواد البناء، والخرسانة المسلحة، التربة، المساحة، الطرق، الهيدروليك..... إلخ.

### (1) معمل المواد:

تستخدم الأجهزة الموجودة بمعمل المواد لتنفيذ العديد من التجارب المعملية مثل: اختبارات الخرسانة، تصميم خلطة الخرسانة، اختبارات الركام، اختبارات الإسمنت، اختبارات الأحجار والبلاط والطوب والبلك، اختبارات الحديد وتحديد خواصه الميكانيكية، اختبار الضغط للخشب واختبار الانحناء للخشب، وتبين الصور الفوتوغرافية منظر عام لمعمل المواد وبعض الأجهزة الموجودة في المعمل.



شكل (1) يوضح منظر عام لمعمل المواد والأجهزة الموجودة بالمعمل.

### (2) معمل التربة:

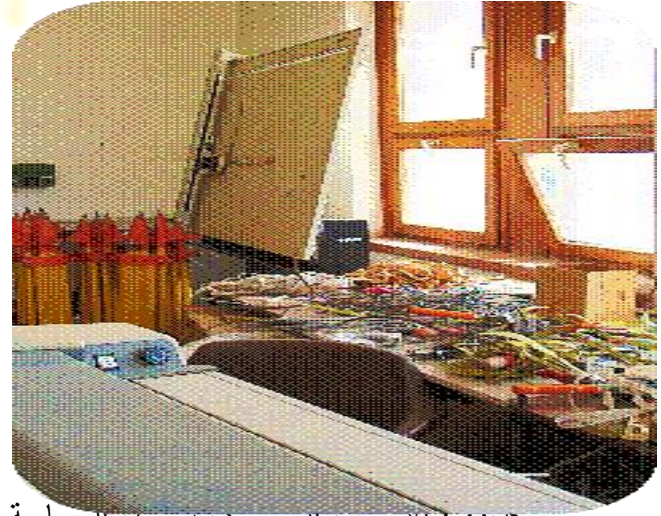
تستخدم الأجهزة والمعدات الموجودة بمعمل التربة لتنفيذ العديد من التجارب المعملية المتعلقة بالتربة وخواصها مثل (اختبار تحديد الوزن الحجمي، المحتوى الرطوبي، الوزن النوعي، اختبار النفاذية، اختبار الانضغاطية، اختبار الانهيار..... إلخ).



شكل (2) يوضح صور لبعض الأجهزة الموجودة في معمل التربة.

(3) معمل المساحة :

تستعمل الأجهزة المبينة في الشكل أدناه لتنفيذ مختلف أعمال المساحة والرفع المساحي.



شكل (3) الاجهزة الموجودة بمعمل المساحة والتي نستخدم لتنفيذ اعمال المساحة المختلفة.

(4) معمل الطرق :

تستعمل الأجهزة الموجودة بمعمل الطرق لتنفيذ العديد من التجارب المتعلقة بالمواد الأسفلتية وخواصها.



شكل (4) يوضح منظر عام لمعمل الطرق والأجهزة الموجودة بالمعمل.

(5) معمل الهيدروليك :

يبين الشكل أدناه منظر عام لمعمل الهيدروليك والأجهزة الموجودة والتي تستخدم لتنفيذ العديد من التجارب المتعلقة بحركة السوائل وميكانيكا الموائع.



شكل (5) يوضح بعض الأجهزة الموجودة بمعمل الهيدروليك

6 معمل الميكانيكا:

يحتوي معمل الهندسة الميكانيكية على العديد من الأجهزة والمعدات التي تستخدم في تنفيذ العديد من التجارب الهامة مثل التجارب المتعلقة بتكييف وتبريد الهواء، انتقال الحرارة، حركة الموائع والسوائل .



شكل (6) يوضح صور لبعض الأجهزة الموجودة بمعمل الهندسة الميكانيكية.



(7) معمل المياه والتربة :

تستخدم الأجهزة الموجودة بمعمل المياه لتنفيذ الاختبارات المتعلقة بالمياه مثل الفحوصات الفيزيائية والكيميائية لمياه الشرب ومياه المجاري... إلخ.



شكل (7) يوضح صورة للأجهزة الموجودة بمعمل المياه والبيئة

(8) معمل الاتصالات :

يبين الشكل أدناه صور لبعض المعدات الموجودة بمعمل الاتصالات والتي تستخدم لتنفيذ العديد من التجارب المتعلقة بالاتصالات.



شكل (8) صور لبعض الأجهزة الموجودة بمعمل الاتصالات.

(9) معمل القياسات :

الشكل أدناه يبين منظر عام لبعض المعدات الموجودة بمعمل القياسات والتي تستخدم لتنفيذ العديد من التجارب المتعلقة بالقياسات.



شكل (9) منظر عام لمعمل القياسات.

(10) مركز الحاسب الآلي :

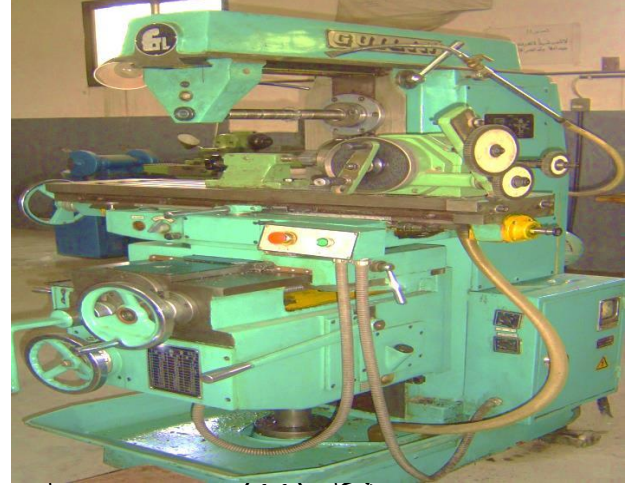


شكل (10) منظر لمعمل الحاسبات بالكلية.

(11) الورش الميكانيكا :

توجد بكلية الهندسة ورشة تحتوي على العديد من مكائن الإنتاج مثل مكائن التفريز، مكائن الخراطة، مكائن التنقيب، مكائن اللحام، مكائن أعمال النجارة، وتستخدم هذه المكائن لتشغيل المعادن وتنفيذ وإنتاج العديد من المنتجات الصغيرة والمتوسطة وكذلك يمكن استخدام إمكانيات الورشة لتغطية جميع احتياجات الكلية والجامعة من المكاتب والدواليب والكراسي وأعمال النجارة المختلفة، ويمكن للورشة تلبية

مختلف الاحتياجات الخاصة بمختلف الجهات أو الأفراد حسب الطلب. هذا ويقوم قسم الهندسة الميكانيكية بالإشراف المباشر على جميع أعمال الورشة.



شكل (11) يوضح صور لبعض المكنائن الموجودة بورشة كلية الهندسة.

#### (12) معمل حاسوب عمارة :

الشكل أدناه يبين صور لمعمل حاسوب عمارة، حيث يحتوي على العديد من أجهزة الحاسوب التي يستخدمها طلبة قسم الهندسة المعمارية في عمل الرسومات التصميمية المعمارية المختلفة وفي تنفيذ مشاريعهم.



شكل (12) منظر عام لمعمل حاسوب عمارة.

(13) معمل الالات الكهربائية

(14) معمل الالكترونيات

(15) معمل القوى

(16) معمل الجودة

قام المركز بتنفيذ العديد من الدراسات والاستشارات الهندسية النوعية والميدانية والمعملية  
منها:-

م	اسم المشروع	تاريخ تنفيذ المشروع	الجهة وموقع المشروع
1	اعداد المواصفات الفنية العامة للمباني والطرق والمياه والصرف الصحي	تحت التنفيذ	وزارة الاشغال العامة والطرق
2	مشروع صيانة مرافق كلية الطب - جامعة صنعاء	تحت التنفيذ	امانة العاصمة، جامعة صنعاء
3	مشروع كلية التربية الرياضية -جامعة صنعاء	تحت التنفيذ	امانة العاصمة، جامعة صنعاء
4	دراسة وتقييم المنشآت الخرسانية لملاعب مدينة تعز	2013	مدينة تعز
5	الدراسة الإنشائية لمشروع أبراج العجى السكنية والتجارية	2012	بيت بوس - شارع الخمسين - صنعاء
6	دراسة وتقييم العناصر الخرسانية لاستاد الحديدية الرياضي	2010	مدينة الحديدية
7	دراسة جيوتقنية لمشروع خزانات وقود شركة النفط في كلا من الحديدية ومطار صنعاء ومنشأة المخا	2009	الحديدية ومطار صنعاء ومنشأة المخا
8	مشروع إعداد المخطط العام والمجسم الكتلني لجامعة عمران	2007	عمران
9	دراسة ومعالجة انشائية لصالوات فولاذية - قيادة القوات الخاصة	2009	قيادة القوات الخاصة
10	اختبارات وتحريات وفحص التربة لموقع مشروع مبنى ديوان عام الشركة اليمنية للغاز	2008	الشركة اليمنية للغاز
11	دراسة جيوتقنية لجامع المدرسة في صنعاء القديمة	2007	صنعاء القديمة
12	تصميم المركز التجاري - تعز	2007	تعز
13	اعداد دليل عام صيانة المباني والتجهيزات المدرسية	2006	-
14	دراسة ومعالجة المعهد العالي للعلوم الصحية بمدينة تعز	2006	مدينة تعز
15	اختبارات طبقات الردم للقناه الرئيسية لمجاري مدينة الليل أمانة العاصمة	2006	أمانة العاصمة
16	اختبارات وتحريات وفحص التربة لموقع مشروع مبنى ديوان عام الشركة اليمنية للغاز	2008	الشركة اليمنية للغاز
17		2008	مستشفى الشرطة العام - صنعاء - الحصة
18	تقييم مبنى سكن الممرضات بمستشفى الشرطة وأعمال ودراسة	2000	وزارة التدريب المهني

العدد	التاريخ	الجهة	المجال
19	2005	وزارة الزراعة	إعداد وتدريب مبادئ الأعمال المساحية لمتدربي المعهد الفني الألماني - اليمني
20	1997	وزارة التربية والتعليم	مشروع الري في وادي سهام
21	1999	ميناء الصليف	صيانة وترميم للمنشآت التعليمية وتحسين البيئة المدرسية لوزارة التربية والتعليم
22	1999	جامعة ذمار	تحليل وتصميم الأساسات الونش الرئيسي لميناء الصليف
23	1997	جامعة ذمار	دراسة وتحريات التربة لموقع كلية الهندسة - جامعة ذمار

## 2- البرامج التدريبية

3- أهم الدورات التدريبية التي قام ويقوم المركز بتنفيذها لمصلحة الجهات الحكومية المختلفة والقطاع الخاص ومؤسسات الدولة المختلفة منها:

الدورة	مجال الدورة
<ul style="list-style-type: none"> <li>● تدريب المهندسين في مجال ضبط جودة مواد الطرق والخرسانة المسلحة</li> <li>● تدريب المهندسين في مجال أجهزة المحطات الشاملة وتقنيات (GNSS, GPS)</li> <li>- دورة مساحية لمنتسبي GTZ.</li> <li>● دورة تقييم الأثر البيئي - دراسة مصادر مالية للأحواض المائية</li> <li>● دورة تصميم شبكات ومحطات مياه الشرب</li> <li>● دورة تصميم شبكات ومحطات الصرف الصحي- دراسات هيدرولوجية وهيدروليكية للسدود.</li> <li>- دورتين في هندسة السدود.</li> <li>● صيانة المنشآت (عامة وخاصة وتاريخية)</li> <li>● التصميم المتقدم للمنشآت.</li> <li>● التصميم الزلزالي للمنشآت.</li> <li>● التحليل المتقدم للمنشآت.</li> <li>● التحليل للمنشآت باستخدام العنصر المحدد.</li> <li>● تصميم الجدران الحاملة والساندة.</li> <li>● تحديثات المواصفات والكودات الجديدة.</li> <li>- تكنولوجيا الخرسانة.</li> <li>● التصميم الهندسي للطرق (التقنيات والطرق الحديثة)</li> </ul>	<p>هندسة الطرق</p> <p>* هندسة المساحة</p> <p>* المياه</p> <p>* هندسة الإنشاءات</p> <p>* هندسة الطرق والمرور</p> <p>* هندسة المساحة</p> <p>* هندسة الجيوتكنيك</p> <p>* مجال الدورة</p>

- مواد الطرق (التقنيات والطرق الحديثة).
- التصميم الإنشائي للطرق.
- نظام إدارة الطرق (RMS) Road Management System
- صيانة الطرق.
- المسوحات وتجميع المعلومات وتحليلها عن حركة السير المرورية.
- أسس ونماذج تخطيط النقل.

- تقنيات المحطة الشاملة GPS و GIS و RS وتطبيقاتها.
- قراءة وتحليل الخرائط في المشاريع الهندسية المختلفة.

- تحريات التربة في المواقع الإنشائية المختلفة وأهميتها من جانب الأمان والتكلفة.
- هندسة وتشبيد السدود.
- هندسة التربة والأساسات وعلاقتها بالمشاكل الإنشائية.
- الدورة

#### هندسة الطرق

- تدريب المهندسين في مجال ضبط جودة مواد الطرق والخرسانة المسلحة
- تدريب المهندسين في مجال أجهزة المحطات الشاملة وتقنيات (GNSS,GPS)
- دورة مساحية لمنتسبي GTZ.

\* هندسة المساحة

\* المياه

- دورة تقييم الأثر البيئي – دراسة مصادر مالية للأحواض المائية
- دورة تصميم شبكات ومحطات مياه الشرب
- دورة تصميم شبكات ومحطات الصرف الصحي- دراسات هيدرولوجية وهيدروليكية للسدود.
- دورتين في هندسة السدود.

- صيانة المنشآت (عامة وخاصة وتاريخية)
- التصميم المتقدم للمنشآت.
- التصميم الزلزالي للمنشآت.
- التحليل المتقدم للمنشآت.
- التحليل للمنشآت باستخدام العنصر المحدد.
- تصميم الجدران الحاملة والساندة.
- تحديثات المواصفات والكودات الجديدة.
- تكنولوجيا الخرسانة.

\* هندسة الإنشاءات

هندسة الطرق والمرور

\* هندسة المساحة

\* هندسة الجيوتكنيك

\* مجال الدورة

- التصميم الهندسي للطرق (التقنيات والطرق الحديثة)
- مواد الطرق (التقنيات والطرق الحديثة).
- التصميم الإنشائي للطرق.
- نظام إدارة الطرق (RMS) Road Management System
- صيانة الطرق.
- المسوحات وتجميع المعلومات وتحليلها عن حركة السير المرورية.
- أسس ونماذج تخطيط النقل.

- تقنيات المحطة الشاملة GPS و GIS و RS وتطبيقاتها.
- قراءة وتحليل الخرائط في المشاريع الهندسية المختلفة.

- تحريات التربة في المواقع الإنشائية المختلفة وأهميتها من جانب الأمان والتكلفة.
- هندسة وتشبيد السدود.
- هندسة التربة والأساسات وعلاقتها بالمشاكل الإنشائية.
- الدورة

هندسة الطرق

\* هندسة المساحة

\* المياه

\* هندسة الإنشاءات

\* هندسة الطرق

والمرور

\* هندسة المساحة

\* هندسة الجيوتكنيك

\* مجال الدورة

- تدريب المهندسين في مجال ضبط جودة مواد الطرق والخرسانة المسلحة
- تدريب المهندسين في مجال أجهزة المحطات الشاملة وتقنيات (GNSS, GPS)
- دورة مساحية لمنتسبي GTZ.
- دورة تقييم الأثر البيئي – دراسة مصادر مالية للأحواض المائية
- دورة تصميم شبكات ومحطات مياه الشرب
- دورة تصميم شبكات ومحطات الصرف الصحي- دراسات هيدرولوجية وهيدروليكية للسدود.
- دورتين في هندسة السدود.

- صيانة المنشآت (عامة وخاصة وتاريخية)
- التصميم المتقدم للمنشآت.
- التصميم الزلزالي للمنشآت.
- التحليل المتقدم للمنشآت.
- التحليل للمنشآت باستخدام العنصر المحدد.
- تصميم الجدران الحاملة والساندة.
- تحديثات المواصفات والكودات الجديدة.
- تكنولوجيا الخرسانة.



- التصميم الهندسي للطرق (التقنيات والطرق الحديثة)
- مواد الطرق (التقنيات والطرق الحديثة).
- التصميم الإنشائي للطرق.
- نظام إدارة الطرق (RMS) Road Management System
- صيانة الطرق.
- المسوحات وتجميع المعلومات وتحليلها عن حركة السير المرورية.
- أسس ونماذج تخطيط النقل.

- تقنيات المحطة الشاملة GPS و GIS و RS وتطبيقاتها.
- قراءة وتحليل الخرائط في المشاريع الهندسية المختلفة.

- تحريات التربة في المواقع الإنشائية المختلفة وأهميتها من جانب الأمان والتكلفة.
- هندسة وتشبيد السدود.
- هندسة التربة والأساسات وعلاقتها بالمشاكل الإنشائية.

- تدريب المهندسين في مجال ضبط جودة مواد الطرق والخرسانة المسلحة
- تدريب المهندسين في مجال أجهزة المحطات الشاملة وتقنيات (GNSS, GPS)
- دورة مساحية لمنتسبي GTZ.

- دورة تقييم الأثر البيئي – دراسة مصادر مالية للأحواض المائية
- دورة تصميم شبكات ومحطات مياه الشرب
- دورة تصميم شبكات ومحطات الصرف الصحي- دراسات هيدرولوجية وهيدروليكية للسدود.
- دورتين في هندسة السدود.
- 

هندسة الطرق

\* هندسة المساحة

\* المياه

رابعاً: الكادر الإداري والاستشاري للمركز:

(1) أعضاء مجلس الإدارة :

يكون للمركز مجلس إدارة يصدر بتشكيله قرار من رئيس الجامعة على النحو الآتي:-

رئيس الجامعة	رئيساً.
عميد الكلية	نائباً للرئيس.
نواب العميد	أعضاء.
المدير التنفيذي للمركز	عضواً.
رؤساء الأقسام العلمية	أعضاء.
أمين المركز	مقرراً

(2) أعضاء الإدارة التنفيذية :

صدر قرار رئيس الجامعة بأعضاء الإدارة التنفيذية للمركز من ذوي الكفاءة من منتسبي الكلية وهم:-

د. محمد علي علي نعيم	المدير التنفيذي للمركز.
د. آمال عبدالكريم العرشي	نائب المدير التنفيذي للمركز.
أ/ أحمد عبده السماوي	أمين عام المركز .
أ/ عبدالباسط علي عبدالعزيز	مدير العلاقات العامة
أ/ محمد المتوكل	المدير المالي
أ/ منى أحمد الجرادي	سكرتيرة المركز

(3) الاستشاريون :

جميع أعضاء هيئة التدريس بالكلية هم أعضاء استشاريون في المركز، وفي الفقرات الآتية، سيتم ذكر الأعضاء الاستشاريون حسب التخصص والشعبة.

• قسم الهندسة المدنية :

1- شعبة مساحة :

م	الاسم	اللقب العلمي	التخصص	الجامعة المتخرج منها	تاريخ الحصول على الدرجة العلمية
1	أ. د. أمين علي علي قحطان	أستاذ	مساحة تصويرية	موسكو/ روسيا	1997
2	د. عبدالإله قاسم ثابت الدميني	أستاذ مساعد	مساحة	موسكو/ روسيا	1987
3	د. يحيى محمد حسن الحيفي	أستاذ مساعد	مساحة GPS	نيوكاسل/ بريطانيا	1996
4	م. أحمد محمد علي صالح	مدرس	مساحة تصوير	القاهرة / القاهرة	2007
5	م. بشير صالح المسوري	مدرس	استشعار واستنباط	الاسكندرية/ القاهرة	2003

2- شعبة النقل والطرق :

م	الاسم	اللقب العلمي	التخصص	الجامعة المتخرج منها	تاريخ الحصول على الدرجة العلمية
1	د. جميل عبدالرب ناجي المقطري	أستاذ	طرق	جلامورجان/ بريطانيا	1997
2	د. عبدالسلام محمد الثور	أستاذ مساعد	نقل وطرق	جلاسجو/ بريطانيا	1997
2	د. عبدالله أحمد المسوري	أستاذ مساعد	نقل وطرق	جامعة أسيوط/ مصر	2008

3- شعبة الجيوتكنيك :

م	الاسم	اللقب العلمي	التخصص	الجامعة المتخرج منها	تاريخ الحصول على الدرجة العلمية
1	د. ياسين أحمد محمد عون	أستاذ مشارك	تربة وأساسات	موسكو/ روسيا	1990
2	د. عبدالحكيم نورالدين حسن	أستاذ مساعد	تربة وأساسات	جوزيف فوربية/ فرنسا	1995
3	د. خالد عبدالله حسن القصوص	أستاذ مساعد	جيوتكنيك	أستن/ بريطانيا	1996

4- شعبة الإنشاءات:

م	الاسم	اللقب العلمي	التخصص	الجامعة المتخرج منها	تاريخ الحصول على الدرجة العلمية
1	أ.د. محمود محمد علي كليب	أستاذ	إنشاءات	سالفورد/ بريطانيا	1989
2	أ.د. حمود أحمد أحمد الظفيري	أستاذ	إنشاءات	برمنجهام/ بريطانيا	1992
3	أ.د. حسان سعد محمد عبدالمغني	أستاذ	إنشاءات	التكنولوجيا/ العراق	1999
4	د. فؤاد محسن علي سفيان	أستاذ مشارك	إنشاءات	ليفربول/ بريطانيا	1992
5	د. عبداللطيف عبدالله المنيفي	أستاذ مشارك	إنشاءات	لندن/ بريطانيا	1995
6	د. أمين محمد عقلان عبدالله	أستاذ مشارك	إنشاءات	كيوشو/ اليابان	1999
7	د. عبدالملك هزاع محمد الجولحي	أستاذ مشارك	إنشاءات	يومست/ بريطانيا	2001
8	د. أبو بكر عبدالله السقاف	أستاذ مساعد	إنشاءات	أوساكا/ اليابان	2002
9	د. عباس محمد علي الشهاري	أستاذ مساعد	إنشاءات	الجامعة الأردنية/ الأردن	2002
10	د. سليمان إسماعيل الصافي	أستاذ مساعد	إنشاءات	يومست/ بريطانيا	2005
11	د. محمد عبدالوهاب الخالد	أستاذ مساعد	إنشاءات	جامعة القاهرة/ مصر	2005
12	د. أحمد حسن أحمد الوظائف	أستاذ مشارك	إنشاءات	بوترا/ ماليزيا	2005
13	د. محمد عبدالله عبده أحمد	أستاذ مساعد	إنشاءات	جامعة الإسكندرية/ مصر	2007
14	د. عبدالوهاب محمد علي النونو	أستاذ مساعد	إنشاءات	جامعة القاهرة/ مصر	2008
15	د. نبيل محسن فلاح	أستاذ مساعد	إنشاءات	المانيا	2009
16	د. محمد عبدالله الجرافي	أستاذ مساعد	إنشاءات	بوترا/ ماليزيا	2011
17	د. عبدالكريم يحيى الخطابي	أستاذ مساعد	إنشاءات	جامعة القاهرة/ مصر	2011

5- شعبة إدارة وتشبيد:

م	الاسم	اللقب العلمي	التخصص	الجامعة المتخرج منها	تاريخ الحصول على الدرجة العلمية
1	د. باسل محمد قاسم سلطان	أستاذ مشارك	إدارة منشآت	كوينز لاند للتكنولوجيا/ استراليا	2006
2	د. أحمد شمسان عبدالله الشرجبي	أستاذ مساعد	إدارة وتشبيد	برمنجهام/ بريطانيا	1992

2010	مصر	انشاءات	أستاذ مساعد	د. طارق عبدالله بركات	3
------	-----	---------	-------------	-----------------------	---

6- شعبة المياه والبيئة:

م	الاسم	اللقب العلمي	التخصص	الجامعة المتخرج منها	تاريخ الحصول على الدرجة العلمية
1	د. عبدالولي حزام حيدر الشرجبي	أستاذ مشارك	مصادر مياه	موسكو/ روسيا	1987
2	د. محمد إبراهيم محمد الحمدي	أستاذ مساعد	مياه وبيئة	دبلفت/ هولندا	2000
3	د. عبدالله عبدالقادر أحمد نعمان	أستاذ مشارك	مياه	بروان شفلنج/ ألمانيا	2001
4	د. فضل علي صالح النزيلي	أستاذ مشارك	مياه وبيئة	دبلفت/ هولندا	2001
5	د. منصور أحمد ثابت حيدره	أستاذ مشارك	هيدروليك	نيوكاسل/ بريطانيا	2002
6	د. محمد عبدالودود سيف العريقي	أستاذ مساعد	هندسة سدود	نيوكاسل/ بريطانيا	2003
7	د. شرف الدين عبدالله أحمد صالح	أستاذ مشارك	هيدروليك	جامعة القاهرة/ مصر	2005
8	د. عدنان جميل محرم	أستاذ مساعد	مياه وبيئة	جامعة القاهرة/ مصر	2007
9	د. زمزم يحيى عبده مبارك	أستاذ مساعد	هيدروليك	جامعة القاهرة/ مصر	2010
10	م/ سامي علي الحداد	مدرس	مصادر مياه	جامعة نيو مكسيكو / أمريكا	2005

1- شعبة القوى الكهربائية:

م	الاسم	اللقب العلمي	التخصص	الجامعة المتخرج منها	تاريخ الحصول على الدرجة العلمية
1	أ.د. توفيق محسن علي سفيان	أستاذ	جهد عالي	سالفورد/ بريطانيا	1984
2	أ.د. علي محمد علي الأشول	أستاذ	إلكترونيات القوى	يومست/ بريطانيا	1990
3	أ.د. محمد علي نعمان حسن	أستاذ	التحكم في أنظمة القوى	كلاركسون/ أمريكا	1990
4	أ.د. فيصل عبدالفتاح إبراهيم	أستاذ	هـ. تحكم	نانسي/ فرنسا	1993
5	د. عمر محمد عوض باذيب	أستاذ مشارك	آلات كهربائية	كلاركسون/ أمريكا	1993
6	د. عمر حسن صالح السقاف	أستاذ مشارك	قوى كهربائية	آخن/ ألمانيا	1995
7	د. أحمد عبدالوهاب العرشي	أستاذ مشارك	قوى (توزيع الطاقة الكهربائية)	يومست/ بريطانيا	1995
8	د. جمال عبدالوارث هزاع	أستاذ مشارك	أنظمة الطاقة الكهربائية	يومست/ بريطانيا	1999
9	م/ غازي شداد علي الشميري	مدرس مساعد	قوى كهربائية شبكات كهربائية	روسيا/ الاتحاد السوفيتي	1988
10	د. محمد علي عبدالله اليدومي	أستاذ مساعد	قوى وآلات كهربائية	ويلز/ بريطانيا	2000
11	د. محمد علي نصر	أستاذ مساعد	قوى وآلات كهربائية	الهند/ جامعة البيجار الإسلامية	2006
12	د. مرشد قائد هدوان	أستاذ مساعد	هـ. قوى كهربائية	بريطانيا	2006

2- شعبة الحاسبات والتحكم:

م	الاسم	اللقب العلمي	التخصص	الجامعة المتخرج منها	تاريخ الحصول على الدرجة العلمية
1	أ.د. عبدالرقيب عبده أسعد	أستاذ	هـ. حواسيب	ويلز/ بريطانيا	1989
2	د. طاهر قائد حميد	أستاذ مساعد	علوم حاسوب	براد فورد/ بريطانيا	1998
3	د. محمد علي سعيد الزارعي	أستاذ مساعد	هـ. حاسبات وتحكم	يومست/ بريطانيا	1999
4	د. أسامة حمود محمد الشبامي	أستاذ مساعد	هـ. حاسبات – معالجة إشارة	لينز/ بريطانيا	2002
5	م/ احمد ريمان قائد	مدرس	هـ. حاسبات		2006

3- شعبة الاتصالات والإلكترونيات:

م	الاسم	اللقب العلمي	التخصص	الجامعة المتخرج منها	تاريخ الحصول على الدرجة العلمية
1	أ.د. عبدالله علي الخوربي	أستاذ	هـ. اتصالات	يومست/ بريطانيا	1993
2	د. علي يحيى الحمدي	أستاذ مساعد	هـ. اتصالات	روان/فرنسا	1999
3	د. علي ناجي مصلح نصاري	أستاذ مساعد	هـ. الاتصالات	روان/ فرنسا	2002
4	د. مراد عبدالله عبدالحميد المخلافي	أستاذ مساعد	هـ. اتصالات	خاركوف- أوكرانيا	2002
5	د. عبدالكافي محمد الإرياني	أستاذ مساعد	هـ. اتصالات	براغ التقنية للتعليم العالي- التشيك	2003
6	د. علي مانع علي الصيغ	أستاذ مساعد	هـ. اتصالات	جامعة الإسكندرية/مصر	2004
7	د. محمد شرف سعيد عون	أستاذ مساعد	هـ. معلومات واتصالات	ناجويا/اليابان	2005
8	د. أحمد سعد حرمل	أستاذ مساعد	هـ. اتصالات	مصر/ جامعة القاهرة	2006
9	د. محمد عباس حسن الوادعي	أستاذ مساعد	هـ. اتصالات	بريطانيا/ جامعة واريك	2007
10	د. عبدالسلام غالب حسان الخليدي	أستاذ مساعد	هـ. اتصالات	فرنسا/ جامعة بريطانيا الغربية	2007
11	د. محمد عبده المخلافي	أستاذ مساعد	هـ. اتصالات	ماليزيا/ بوترا	2010

قسم الهندسة المعمارية:

م	الاسم	اللقب العلمي	التخصص	الجامعة المتخرج منها	تاريخ الحصول على الدرجة العلمية
1	أ.د. عبد الرقيب طاهر الشيباني	أستاذ	نظريات العمارة والحفاظ	جامعة برانو التقنية تشيكوسلوفاكيا	1990
2	أ.د. عبدالعزيز أحمد عمر الكباب	أستاذ	تخطيط مدن	ليفربول/بريطانيا	1991
3	د. عبده ثابت محمد العيسى	أستاذ	عمارة وتخطيط مدن وإسكان	جامعة تونجي شنغهاي الصين	1994
4	أ.د. محمد أحمد سلام المدحجي	أستاذ	تخطيط مدن	صوفيا- بلغاريا	1996
5	د. عبدالله محمد العابد	أستاذ	إسكان	ويلز/بريطانيا	1996
6	د. سيف عبدالله القباطي	أستاذ مشارك	تصميم حضري	جامعة فروتسواف بولندا	1994
7	د. حاتم محمد عبدالكريم الصباحي	أستاذ مشارك	التصميم المعماري نظريات العمارة	جامعة AASA/ لندن	1994
8	د. عبدالله زيد حمود عيسى	أستاذ مشارك	عمارة وبيئة	لندن/بريطانيا	1994
9	د. أحمد غالب فارغ نعمان	أستاذ مساعد	إسكان (تكنولوجيا بناء)	شفيلد/بريطانيا	1992
10	د. سلطان محسن سلام المدحجي	أستاذ مساعد	عمارة داخلية	القاهرة/ مصر	1996
11	د. سميرة جمال جميل	أستاذ مشارك	نظريات العمارة	القاهرة/ مصر	1999
12	د. محمد محمد أحمد العلفي	أستاذ مشارك	التصميم المعماري ونظرياته	جامعة تونجي شنغهاي الصين	2000
13	د. خليل عبدالوهاب ناشر	أستاذ مشارك	تخطيط مدن وإقليمي	القاهرة/ مصر	2001
14	د. عباس عبده فارغ الورافي	أستاذ مساعد	تخطيط مدن	الهند	2003
15	د. أحمد محمد أحمد الحزمي	أستاذ مشارك	إسكان	مصر	2004
16	د. فؤاد حمود الشبامي	أستاذ مساعد	عمارة وبيئة	شفيلد - بريطانيا	2004
17	د. محمد علي علي مسعود نعيم	أستاذ مساعد	تصميم معماري ونظرياته	العراق	2005
18	د. خالد علي علي الحاضري	أستاذ مساعد	نظريات التصميم المعماري	جامعة القاهرة/مصر	2005
19	د. سمير محسن حسين السري	أستاذ مساعد	تكنولوجيا بناء	جامعة القاهرة/مصر	2006
20	د. أمال عبدالكريم عبدالله العرشي	أستاذ مساعد	نظريات التصميم المعماري (الحفاظ)	جامعة القاهرة/مصر	2006
21	د. نادية يحيى الكوكباني	أستاذ مساعد	نظريات عمارة	جامعة القاهرة/مصر	2008
22	د. عبدالوهاب محمد علي التركي	أستاذ مساعد	نظريات تصميم معماري (حفاظ)	جامعة القاهرة/مصر	2009



23	د. وائل عبد المغني الاغبري	أستاذ مساعد	ادارة المشاريع	بوترا - ماليزيا	2010
24	د. فضل محمد علي الورقي	أستاذ مساعد	التخطيط العمراني	صنعاء / اليمن	2010
25	د. سميرة صالح حسين الشاوش	أستاذ مساعد	عمارة وبيئة	جامعة اسيوط/مصر	2011

● قسم الهندسة الميكانيكية:

1- شعبة هندسة التصميم الميكانيكي والتصنيع:

م	الاسم	اللقب العلمي	التخصص	الجامعة المتخرج منها	تاريخ الحصول على الدرجة العلمية
1	د. أمين عبدالوهاب مقبل الخليدي	أستاذ مشارك	هـ. صناعية	جلامور جان/ بريطانيا	1997
2	د. محمد أحمد حمود البخيبي	أستاذ مشارك	هـ. تصميم الماكينات والإنتاج	أسيوط/ مصر	2005
3	د. عبدالسلام ناجي إسماعيل	أستاذ مساعد	هـ. إنتاج وتصميم	سوانزي/ بريطانيا	1994
4	د. فارس سعيد بن سعيد العريفي	أستاذ مساعد	اهتزازات	أوزباكستان	1999
5	د. ثابت مهدي يحيى الغابري	أستاذ مساعد	هـ. ميكانيكا الموائع	روسيا	2000
6	د. عادل عبدالجليل هزاع	أستاذ مساعد	تحكم صناعي	مانشستر/ بريطانيا	2002
7	د. خليل عبدالله غانم الحطاب	أستاذ مساعد	هـ. إنتاج وتصميم	بغداد/ العراق	2004

2- شعبة هندسة القوى الميكانيكية والطاقة:

م	الاسم	اللقب العلمي	التخصص	الجامعة المتخرج منها	تاريخ الحصول على الدرجة العلمية
1	د. محمد عبدالله الشغدري	أستاذ مشارك	حراريات نظم طاقة وبيئة	جلامور جان/ بريطانيا	1998
2	د. عبدالملك إبراهيم مؤمن	أستاذ مساعد	هـ. طاقة حرارية (طاقة شمسية)	روكي/ الهند	2000
3	د. أحمد محمد جابر	أستاذ مساعد	هـ. حرارية، ميكانيكا موائع	مانشستر/ بريطانيا	2000
4	د. توفيق علي عبداللطيف	أستاذ مساعد	هـ. حراريات	يومست/ بريطانيا	2003

● قسم العلوم الهندسية الأساسية:

م	الاسم	اللقب العلمي	التخصص	الجامعة المتخرج منها	تاريخ الحصول على الدرجة العلمية
1	د. أحمد حمود يحيى السماوي	أستاذ مساعد	فيزياء و رياضيات	الطاي/ روسيا	2004
2	د. رياض عبدالله محرم	أستاذ مساعد	هـ. كيميائية و بيئة	روسيا الاتحادية	2007
3	د. ياسر محمد الحوري	أستاذ مساعد	رياضيات	المغرب	2010

● قسم الهندسة الميكاترونكس:

م	الاسم	اللقب العلمي	التخصص	الجامعة المتخرج منها	تاريخ الحصول على الدرجة العلمية
1	د. عبدالملك إبراهيم مؤمن	أستاذ مساعد	هـ. طاقة حرارية (طاقة شمسية)	روكي/ الهند	2000
2	د. علي مانع علي الصيغ	أستاذ مساعد	هـ. اتصالات	جامعة الإسكندرية/مصر	2004
3	د. عمار محمد عامر	أستاذ مساعد	هندسة صناعية	تنسي /امريكا	2005



الجمهورية العربية السورية  
جامعة صنعاء  
كلية الهندسة  
المركز الاستشاري الهندسي

# المركز الاستشاري الهندسي

الإصدار الثاني  
فبراير - 2015 م

تلفاكس: 538186  
e-mail:cec.sanaa1un@gmail.com

إعداد  
الإدارة التنفيذية للمركز