



جامعة صنعاء  
كلية الطب والعلوم الصحية  
برنامج الطب والجراحة



# دليل الطالب لبرنامج الطب والجراحة العام الجامعي 2023/2022





جامعة صنعاء  
كلية الطب والعلوم الصحية  
برنامج الطب والجراحة



الفهرس

رقم الصفحة	المحتويات	مسلسل
	كلمة عميد الكلية (نبذة تاريخية عن برنامج الطب والجراحة)	1
	كلمة مدير البرنامج	2
	البيانات الأساسية ونظام الدراسة بالبرنامج	3
	رسالة وأهداف البرنامج	4
	المعايير الاكاديمية ومواصفات خريج برنامج الطب والجراحة	5
	سياسة واجراءات تحديد اعداد الطلاب المقبولين فى البرنامج	6
	معايير قبول الطلاب فى البرنامج	7
	مواعيد الإعلان عن قوائم المقبولين في البرنامج	8
	طرق الإعلان عن معايير واجراءات القبول بالبرنامج	9
	المعايير والىجراءات المعتمدة للتحويل من والى البرنامج	10
	مظاهر المرونة الكافية لكل من سياسات واجراءات القبول أو التحويلات	11
	اجراءات ضمان استمرارية الدراسة في البرنامج عند التحويل من مؤسسات مناظرة أخرى	12
	آليات مراجعة سياسات واجراءات القبول والتحويلات	13
	نظام قبول وفحص تظلمات الطلاب من القبول والتحويلات	14
	آليات الإعلان عن نظام التظلمات ومناقشة الطلاب بالنتائج	15
	بيان بأعداد الطلاب الوافدين ونسبتهم وسياسات جذبهم	16
	نظام الدعم الاكاديمى	17
	آليات تحديد الطلاب المتميزين وبرامج دعمهم دراسياً	18
	آليات تحديد الطلاب المتعثرين وبرامج دعمهم دراسياً	19
	وسائل دعم الطلاب ذوي الاحتياجات الخاصة	20
	التقييم والامتحانات واليات التظلمات من نتائج الامتحانات	21
	نظام الدعم الطلابي	22



جامعة صنعاء  
كلية الطب والعلوم الصحية  
برنامج الطب والجراحة



23	سياسات واستراتيجيات التدريس والتعلم على مستوى البرنامج
24	طرق التدريس والتعلم للمقررات
25	موارد التدريس والتعلم
26	اللوائح والتقاليد الجامعية وعقوبة مخالفتها
27	النظام الإلكتروني بالجامعة والكلية
28	وحدة ضمان الجودة
29	الشراكات مع الجامعات المحلية والإقليمية والعالمية
30	اماكن وتجهيزات الأنشطة الطلابية
31	أمثلة على الأنشطة الطلابية وأنشطة خدمة المجتمع التي تقدمها الجامعة
32	أوائل الخريجين (2018- 2019) – (2019- 2020)



جامعة صنعاء  
كلية الطب والعلوم الصحية  
برنامج الطب والجراحة



## كلمة عميد الكلية



في أوائل العقد التاسع من القرن العشرين أُعلن عن إنشاء كلية الطب والعلوم الصحية. وقد شهدت الكلية تطوراً سريعاً حيث فتحت أبوابها للدفعة الأولى من الطلبة عام 1983م (شعبة الطب البشري) الذين تخرجوا عام 1990م، واستمرت مسيرة النجاح والعطاء ليتخرج حتى عام 2022م ( 10104 ) طبيباً وطبيبة يتميزون بالكفاءة العملية والعلمية العالية ما جعلهم مطلب رئيسي لسوق العمل المحلي والإقليمي حيث يتواجد الكثير من مخرجاتنا بها، ويبلغ عدد الطلبة والطالبات الذين يدرسون حالياً أكثر من ( 35000 ) طالباً وطالبة يتلقون علومهم ضمن كلية ذات بنية تحتية متميزة وطابع معماري فريد تضم بين جنباتها العديد من القاعات والمدرجات الدراسية المؤهلة، المختبرات الطبية، مختبرات المهارات السريرية ومركز الأبحاث الطبية وغيرها ولذا تُعتبر كلية الطب والعلوم الصحية علامة بارزة في الصروح الطبية ليس على مستوى اليمن فحسب بل على مستوى الإقليم .

تعتمد الكلية في مبادئها استخدام أحدث الطرق العلمية في التدريس والمناهج العلمية المطورة من أجل تخريج أطباء بمعايير عالمية كما تقدم برامج للدراسات العليا في العديد من التخصصات الطبية وتبذل عمادة الكلية مجهودات كبيرة للعمل على رفع مستوى العملية التعليمية وتطويرها وذلك من خلال شراكات واتفاقيات مع جامعات إقليمية وعالمية لمواكبة التطور العالمي والحصول على الاعتماد الأكاديمي الوطني والعالمي.

إن انجازات كلية الطب المتواصلة لا تكاد تنتهي، وهي ما كانت لتكون إلا بعون الله تعالى، ثم تضافر جهود المتميزين من طلبتها والمخلصين من طواقمها الأكاديمية والإدارية، والرعاية المميزة من رئاسة الجامعة، والتعاون الوثيق مع كافة الشركاء.

والله ولي الهداية والتوفيق

عميد كلية الطب والعلوم الصحية

أ.د/خالد سعد الخميسي



جامعة صنعاء  
كلية الطب والعلوم الصحية  
برنامج الطب والجراحة



كلمة مدير البرنامج



## البيانات الأساسية ونظام الدراسة بالبرنامج

- اسم البرنامج: برنامج الطب والجراحة
- نوع البرنامج: سنوي
- تاريخ الموافقة على طرح البرنامج: 1983 م .
- مدة الدراسة: 6 سنوات + 1 سنة امتياز
- نظام الدراسة بالبرنامج: نظام الساعات المعتمدة

### المقررات في السنوات الدراسية :

المواد الدراسية المقررة			المستوى الدراسي
علم وظائف الاعضاء	علم الانسجة	علم التشريح	المستوى الاول
اخلاقيات المهنة	طب مجتمع	الكيمياء الحيوية	
لغة عربية 101	ثقافة إسلامية	لغة انجليزية	
الصراع العربي الاسرائيلي	الثقافة الوطنية	لغة عربية 101	
علم وظائف الاعضاء	علم الانسجة	علم التشريح	المستوى الثاني
حاسوب	طب مجتمع	الكيمياء الحيوية	
علم الادوية	علم الاحياء الدقيقة	علم الامراض	المستوى الثالث
علم النفس	طب مجتمع	علم الطفليات	
نساء وتوليد	الجراحة العامة	الباطنة العامة	المستوى الرابع
طب شرعي وسموم	طب مجتمع	طب أطفال	
نساء وتوليد	الجراحة العامة	الباطنة العامة	المستوى الخامس
جلدية	طب مجتمع	طب أطفال	
نفسية	الانف واذن وحنجرة	طب العيون	
نساء وتوليد	الجراحة العامة	الباطنة العامة	المستوى السادس
اشعة	طب مجتمع	طب أطفال	
تطبيق الامتياز			



## رسالة وأهداف البرنامج

### رسالة برنامج الطب والجراحة

#### Program Mission

The Medicine and Surgery Program at Sana'a University is committed to enhancing the learning and competencies of primary health care professionals through an innovative program based on integration, community health care and scientific research, allowing the graduate to compete locally, regionally, and internationally.

يلتزم برنامج الطب والجراحة جامعة صنعاء بتعزيز التعلم وكفاءات المتخصصين في الرعاية الصحية الأولية من خلال برنامج مبتكر يعتمد على التكامل والرعاية الصحية المجتمعية والبحث العلمي بما يسمح للخريج بالمنافسة محليا واقليمياً ودولياً.

### الأهداف العامة للبرنامج

#### Program aims

1. Identifying a core body of scientific knowledge, skills, and attitudes essential for the practice of medicine.
2. Focusing on various areas of primary health care ailments.
3. Applying patient safety and infection control measures during practice.
4. Function independently and/or effectively on multidisciplinary teams of health care professionals whose members create a collaborative and inclusive environment, establish goals, plan tasks, and meet objectives.
5. Awareness and participation in the social and community aspects of health care.
6. Appropriate ethical professional skills necessary for establishment of excellent communication with patients and colleagues.
7. Communicate effectively with patients, their families and other health care professionals.



جامعة صنعاء  
كلية الطب والعلوم الصحية  
برنامج الطب والجراحة



8. Evaluate and manage common diseases and emergencies properly by applying diagnostic, analytical thinking, problem-solving and decision-making skills.
9. Identify own professional limits and seek appropriate consultation from other health care professionals when indicated.
10. Engage in life-long learning and an ability to acquire and apply new knowledge as needed.
11. Proceeding scientific research related to medical practice.

1. التعرف على المعارف والمهارات والاتجاهات الأساسية لممارسة الطب.
2. التركيز على المجالات المختلفة لاعتلالات الرعاية الصحية الأولية.
3. تطبيق إجراءات سلامة المريض ومكافحة العدوى أثناء الممارسة الطبية.
4. العمل بشكل مستقل وفعال في فرق متعددة التخصصات في الرعاية الصحية الأولية لخلق بيئة تعاونية وشاملة ووضع الأهداف تخطيط المهام وتحقيقها.
5. التوعية والمشاركة في الجوانب الاجتماعية والمجتمعية للرعاية الصحية الأولية.
6. اكتساب المهارات المهنية الأخلاقية المناسبة اللازمة للتعامل مع المرضى والزملاء.
7. التواصل الفعال مع المرضى وأسرهم وغيرهم من العاملين في مجال الرعاية الصحية الأولية.
8. تقييم وعلاج الأمراض الشائعة والحالات الحرجة من خلال تطبيق مهارات التشخيص والتفكير التحليلي وحل المشكلات واتخاذ القرارات.
9. تحديد الحدود المهنية والسعي إلى الاستشارة المناسبة من زملائه الآخرين في الرعاية الصحية عند الحاجة.
10. الانخراط في التعلم مدى الحياة والقدرة على اكتساب وتطبيق المعرفة الجديدة حسب الحاجة.
11. إجراء البحث العلمي المتعلق بالممارسة الطبية.





## المعايير الأكاديمية ومواصفات خريج برنامج الطب والجراحة

### مواصفات الخريج بالمعايير الأكاديمية المحققة لرسالة البرنامج

### Graduate attributes of NARS

1. Demonstrate sound knowledge, skills, and attitudes required for patients' care.
  2. Provide health care services at different levels, applying patient safety and infection control measures during practice.
  3. Work independently and/or in a team and collaborate effectively with other health care professionals.
  4. Communicate effectively with patients, their families and other health care professionals.
  5. Apply diagnostic, critical thinking, and problem-solving skills necessary for proper evaluation and management of common medical conditions and emergencies.
  6. Recognize own professional limits and seek appropriate consultation from other health care professionals when indicated.
  7. Establish the foundations of lifelong learning and research, with commitment to continuous self-improvement
  8. Provide health care services at different levels, applying patient safety and infection control measures during practice
  9. Recognize economic, social, psychological, environmental, and cultural factors that interfere with health.
  10. Behave ethically and professionally when dealing with patients, their families and other health care professionals.
- الإتساق يتحقق من خلال تنمية قدرات تنمية الموارد البشرية وتقديم خدمة تعليمية متميزة من خلال مصادر تعلم متطورة تودي الى خريج مؤهل علمياً.



## سياسة واجراءات تحديد اعداد الطلاب المقبولين في البرنامج

- يتم تحديد عدد الطلاب المقبولين بالبرنامج وفقا لإمكانيات الكلية المتوفرة وبناءً على محاضر مجلس الكلية والرفع به الى مجلس نيابة رئاسة الجامعة لشؤون الطلاب ومن ثم اعتمادة من مجلس الجامعة .
- يتم اعتماد وتحديد عددالطلاب المقبولين من قبل المجلس الأعلى للجامعات.
- تقوم وزارة التعليم العالي والبحث العلمي بفتح البوابة الالكترونية وفقا للطاقة الاستيعابية المعتمدة.

## معايير قبول الطلاب فالبرنامج

### معايير القبول والتسجيل بالكلية لنيل درجة البكالوريوس :

#### التنسيق والقبول

يشترط للقبول في شعبة الطب والجراحة اجتياز اختبار المفاضلة للتنافس على المقاعد الدراسية المحددة لهذه الشعبة بالإضافة إلى شروط التنسيق والقبول الآتية :-

1. أن يكون الطالب حاصلاً على مؤهل الثانوية العامة القسم العلمي أو ما يعادلها وبمعدلايقل عن 83% .
2. أن يتم التنسيق للطالب في المواعيد المحددة للتنسيق والقبول.
3. اجتياز الطالب لاختبار المفاضلة وظهور أسمة ضمن كشف الطلاب المرشحين للقبول بالشعبة بناءً على نتيجة المفاضلة ووفقاً للقدرة الاستيعابية المحددة لها.
4. الطلاب الوافدين (المنح الدراسية والنفقة الخاصة) والطلاب اليمنيين (منح داخلية) يكون قبولهم عبر نيابة رئاسة الجامعة لشؤون الطلاب ووفقاً للشروط والقواعد المحددة لذلك.
5. تعتمد معدلات القبول في النظام الموازي والنفقة الخاصة بمعدل يقل (5%) عن النظام العام المحدد والمعتمد.

### وتتم عملية القبول والتسجيل بالكلية على مرحلتين :

#### المرحلة الأولى : مرحلة التنسيق لدخول اختبار القبول في إحدى الشعب :

- 1- التنسيق حصرا عبر البوابة الالكترونية (G.oasyemen.net) للطلاب الراغبين في دخول امتحان القبول وفقا للمواعيد المحددة .
- 2- تحصل رسوم التنسيق عبر البوابة الالكترونية من الطلبة مباشرة بواسطة البريد او كاك بنك او موبايل موني .



جامعة صنعاء  
كلية الطب والعلوم الصحية  
برنامج الطب والجراحة



- 3- استقبال طلبات الراغبين في دخول اختبار المفاضلة ممن تنطبق عليهم شروط القبول بالكلية وذلك خلال فترة محدودة عبر البوابة الالكترونية (لا يقبل بعدها أي طلب نهائياً).
- 4- تبدأ الجامعة بإجراء اختبارات القبول في المواد المحددة للشعبة من بين المواد الآتية (الأحياء- الكيمياء- الانجليزي)، وتجرى المفاضلة بناءً على نتيجة الاختبار ونسبة الثانوية لتكون النتيجة النهائية التي يحصل عليها الطالب مكونة من:  
30% لنسبة الطالب في الثانوية العامة + 70 % لدرجة اختبار المفاضلة .

- يحدد الطلاب المرشحين للقبول في هذه الشعبة تنازلياً بدءاً بأعلى درجة في متوسط اختبار القبول ونسبة الثانوية العامة حتى الوصول إلى العدد المطلوب وفق القدرة الاستيعابية المحددة للشعبة.

### المرحلة الثانية : مرحلة القبول النهائي بناء على نتائج امتحانات المفاضلة :

1. ويتم فيها القبول النهائي للطلاب المرشحين للقبول بحسب ما ذكر آنفاً وذلك بحسب نتائج امتحانات المفاضلة وذلك بمنحهم ملفات القبول لتعبئة البيانات وتسليمها إلى لجنة القبول بالكلية محتوية على الوثائق المطلوبة للقبول خلال فترة معينة وهي:  
2. أصل استمارة الثانوية + صورتين طبق الأصل منها .  
3. أصل معادلة الثانوية العامة + صورتين طبق الأصل منها ( للدارسين من خارج اليمن).  
4. عدد (6) صور شخصية ملونة خلفية بيضاء ، مقاس (6x4) مكتوب خلفها الاسم بقلم جاف وبخط واضح .  
5. صورة البطاقة الشخصية أو العائلية أو جواز السفر + الأصل للمطابقة .  
6. أصل إشعار توريد المبالغ المالية المقررة .  
7. تعبئة استمارة الهوايات والرغبات والميول للأنشطة الجامعية .

### مواعيد الإعلان عن قوائم المقبولين في البرنامج

- تعلن نتائج المفاضلة في فترة لا تتجاوز (72 ساعة) من اجراء امتحانات المفاضلة حب سياسة القبول والتسجيل المعلنة من المجلس الاعلى .
- ارسال رسائل نصية ( SMS ) لجميع تلفونات الطلاب المقبولين بالبرنامج .
- يتم عرض نتائج المقبولين كالتالي :
  1. نتائج القبول لكل طالب على حدا عبر البوابة الالكترونية وذلك عن طريق ادخال رقم دخولة الامتحان .
  2. نتائج القبول لجميع الطلاب وذلك عبر رابط في موقع الجامعة يسمح باستعراضها بشكل جماعي، حسب النموذج الموضح ادناه:



جامعة صنعاء  
كلية الطب والعلوم الصحية  
برنامج الطب والجراحة



٣:٤٢



بوابة التنسيق الالكتروني للجامعات اليمن..  
apply.su.edu.ye



الجنس ذكر
معدل الثانوية 89.25
درجة الإختبار 85.150
الدرجة النهائية 86.380
النتيجة غير مقبول
م 100
إسم الطالب عبدالرحمن علي حميد سيف
الجنس ذكر
معدل الثانوية 89.25
درجة الإختبار 85.150
الدرجة النهائية 86.380
النتيجة غير مقبول



## طرق الإعلان عن معايير وإجراءات القبول بالبرنامج

1. يتم الإعلان في الصفحة الرئيسية لوزارة التعليم العالي .
2. تعلن سياسات قبول وتوزيع الطلاب بدليل الطالب وعلى موقع الجامعة الإلكتروني.
3. البوابة الإلكترونية حسب النموذج الموضح ادناه .
4. كما يتم الإعلان على موقع الكلية الإلكتروني وكافة صفحات الكلية على مواقع التواصل الاجتماعي.



## جامعة صنعاء - كلية الطب و العلوم الصحية

### النظام الدراسي : النظام العام

التخصص : الطب البشري الطاقة الإستيعابية  
(150)

نوع الثانوية علمي
معدل القبول 83.00
بدء التنسيق 2022-06-25
إنهاء التنسيق 2022-07-18
رسوم التنسيق 4,800
إختبار قبول نعم
آخر سنة ثانوية مقبولة لليمنيين 2016
آخر سنة ثانوية مقبولة لغير اليمنيين 2022



## المعايير والإجراءات المعتمدة للتحويل من وإلى البرنامج

### نقل القيد والتحويل

**مادة (13):** يجوز للطالب المسجل في إحدى كليات الجامعة إذا تعثر في سنته الدراسية الأولى نقل قيده إلى تخصص آخر في إطار الكلية.

**مادة (14):** يجوز للطالب التحويل من كلية إلى كلية أخرى في إطار الجامعة مرة واحدة فقط.

**مادة (15):** يجوز للطالب أن يحول من جامعة إلى أخرى وفق الشروط الآتية:

- أن تكون الجامعة المحول منها معترفاً بها ومعتمده أكاديمياً.
- ألا يكون الطالب مفصولاً من الجامعة المحول منها لأسباب تأديبية.
- أن يكون الطالب قد نجح في المستوى الأول على الأقل بالجامعة المحول منها.
- أن يكون الطالب مستوفياً لشروط القبول في الكلية المحول إليها في نفس سنة التحاقه بالجامعة المحول منها.
- ألا يكون الطالب قد انقطع عن الدراسة في الجامعة المحول منها أكثر من عامين جامعيين في الكليات النظرية أو أكثر من عام جامعي في الكليات العملية.
- أي شروط أخرى يحددها مجلس الجامعة التي يرغب الطالب التحويل إليها.

**مادة (16) أ.** يقوم القسم المختص بإجراء المقاصة للمقررات الدراسية التي سبق للطالب (المنقول

قيده أو المحول) النجاح فيها مع المقررات الدراسية في نظام القسم، بما لا يتعارض مع احكام هذا النظام وتحسب على الطالب المقررات التي سبق أن رسب بها على أنها مقررات رسوب إن كانت ضمن الخطة الدراسية للتخصص الذي نقل الطالب قيده أو حوّل إليه كما تحسب المدة التي قضاها الطالب قبل نقل القيد أو التحويل ضمن المدة القصوى المحددة للدراسة بالتخصص الذي نقل الطالب قيده أو حوّل إليه.

**ب.** تثبت في السجل الأكاديمي للطالب المنقول المقررات التي عودلت له بحسب المقاصة العلمية.

**مادة (17):** لا يجوز للطلاب المقبولين على المنح الدراسية نقل القيد والتحويل إلا بعد موافقة الوزارة.

**مادة (18):** لا يجوز نقل القيد أو التحويل للفئات الآتية:

- الطالب المستجد في المستوى الأول إلا في فترة القبول والتسجيل ولمرة واحدة.
- الطالب المفصول من أية كلية - أو جامعة- لأي سبب من الأسباب.
- الطالب الناجح إلى المستوى الثاني فأعلى إلا إذا كان نقل قيده أو تحويله إلى تخصص مناظر لتخصصه السابق بـ 50% على الأقل من عدد المقررات.



- د. الطالب الذي تقرر عليه عقوبة تأديبية إلا بعد انتهاء الفترة المقررة لتنفيذ العقوبة التأديبية.
- مادة (19):** تجرى المقاصة للطالب المحول من جامعة أخرى ويشترط أن يدرس 50% على الأقل من إجمالي المقررات في الجامعة المحول إليها.
- **الاي تجاوز عدد المقبولين بنظام المقاصة 5% من الطاقة الاستيعابية للتخصصات الطبية**

### مظاهر المرونة الكافية لكلاً من سياسات واجراءات القبول أو التحويل

يتم مراجعة سياسات القبول والتحويل المتبعة خاصة في ظل المتغيرات الحالية ووفق استطلاع آراء المستفيدين من البرنامج خاصة الطلاب. وفي ضوء مراجعة رغبات الطلاب في التحويل والقبول ومع مراعاة قواعد ونسب القبول بالبرنامج يتم مراعاة رغبات الطلاب بنسبة كبيرة خاصة في الفترة المحددة للتحويل، لكن لا يتم فتح باب التقدم للتحويل عقب انتهاء المدة التي تم تحديدها للتحويل حرصاً على استقرار وانتظام الدراسة .

### اجراءات ضمان استمرارية الدراسة في البرنامج عند التحويل من مؤسسات مناظرة أخرى

1. في حالة الموافقة على تحويل الطالب يجب على الطالب للاستمرار بالبرنامج الالتزام بالمقررات التي لم يدرسها في الكلية المحول منها ودراستها مع زملاؤه في الكلية المحول إليها ويؤدي الامتحان فيها وفقاً لنظام الامتحان في الكلية المحول إليها.
2. وأيضاً لضمان استمرارية الدراسة في البرنامج يجب على الطالب تسجيل المقررات التي لا يتم معادلتها نظراً لاختلاف المحتوى العلمي لها بنسبة تزيد عن 25%.

### اليات مراجعة سياسات واجراءات القبول والتحويلات

- يتم مراجعة سياسات القبول والتحويل المتبعة من خلال الاليات التالية:
1. استطلاع آراء الطلاب وأعضاء هيئة التدريس ومعاونيهم في هذه السياسات.
  2. دراسة مقترحات التطوير والتعديل في هذه السياسات.
  3. فحص تظلمات الطلاب للوقوف على الاسباب التي دفعت الطالب للتظلم والاستفادة من التغذية الراجعة لتحديث تلك السياسات.
  4. دراسة الامكانيات البشرية والمادية للبرنامج سنوياً.



5. تحديث السياسات بما لا يخالف لائحة الكلية واعتمادها بمجلس الكل.

## نظام قبول وفحص تظلمات الطلاب من نتائج القبول والتحويل

أولاً: آلية التظلم من نتائج القبول والتحويل من وإلى البرنامج:

1. يقدم الطالب الراغب في التظلم طلب خطي من نتائج القبول والتحويل من وإلى البرامج. ويتقدم به إلى نائب رئيس الجامعة لشؤون الطلاب
2. يتم مراجعة التظلمات المقدمة حيث تقوم لجنة نظم المعلومات بفحص التظلم المقدم من قبل الطالب .
3. تقوم اللجنة بإخطار الطالب بنتيجة التظلم في موعد أقصاه اسبوع من تاريخ تقديم التظلم وذلك من خلال إبلاغه شخصياً وذلك بحضور نموذج الإجابة الصحيحة

## أمثلة على أوجه الاستفادة من نتائج تقويم الطلاب وتظلماتهم في تطوير البرنامج

- وعي الطلبة بقواعد القبول والتحويل نتيجة رفض قبول بعض الطلاب في البرنامج وفقاً لقواعد القبول .
- اهتمام الطلاب بالحصول على تقديرات مرتفعة في المستوى الأول والثاني تؤهله للقبول بالبرنامج .
- دراسة إمكانية عدد الطلاب الذي يتم قبولهم بالبرنامج من خلال زيادة عدد ونسبة أعضاء هيئة التدريس والهيئة المعاونة .

## آليات الإعلان عن نظام التظلمات ومناقشة الطلاب بالنتائج

1. يتم عمل اعلان عن فتح باب التظلمات لمدة اسبوع .
2. يتم فتح باب مناقشة التظلم الاسبوع الثاني .
3. كون الامتحانات الكترونية كل الاسئلة والاجابات لكل طالب يتم حفظها بملف الكتروني .
4. كما انة مع الامتحانات الموثمة عند ضغط الطالب على انهاء الاختبار تظهر لة عدد من الخانات محدد فيها:

- الاسم
- اجمالي عدد الاسئلة
- عدد الاجابات الصحيحة
- عدد الاجابات الخاطئة
- نسبة الطالب من معدل الثانوية





■ النتيجة

### إجراءات إخطار ومناقشة الطلاب بنتائج التظلم

في حالة التقدم يحضر الطالب المتظلم بنفسه لطلب التظلم وسبب تظلمه خطياً وبعد دراسة التظلم وأسبابه من قبل نائب رئيس الجامعة لشؤون الطلاب مع مختصي نظم المعلومات :

- يتم احضار ملف الاسئلة والاجابة الخاصة بالطالب ورقياً كما ذكر في الفقرة اعلاة لاطلاع المتظلم شخصياً على نموذج الاجابة الصحيحة لكل سؤال واجابته التي اختارها . وفي حالة ثبوت صحة أسباب التظلم يتم قبول الطالب صاحب التظلم بالبرنامج إن كان مستوفياً لكافة الشروط الموضوعية والمقررة للالتحاق. يتم اخطار الطالب بنتيجة تظلمه سواء بقبوله او رفضه واسباب ذلك من قبل منسق البرنامج.
- امكانية ارسال ملف المتظلم الكترونياً بنسخة ( PDF ) وارسالها لة الكترونياً في حالة عدم قدرته على الحضور شخصياً .

### بيان بأعداد الطلاب الوافدين ونسبتهم وسياسات جذبهم

- ❖ **الغرض:** الغرض من اعداد هذه الالية هو:
  1. جذب الطلاب الوافدين العرب والاجانب للدراسة بالكلية
  2. زيادة أعداد الطلاب غير اليمنيين بالكلية
  3. زيادة الدخل و بالتالي تنمية موارد الكلية الذاتية.
- ❖ **أنشطة جذب الطلاب الوافدين:** يتم ذلك عن طريق الآتي:
  1. الحصول على منح للدراسة المجانية ومنح تبادل ثقافياً على بروتوكولات.
  2. تسمح الكلية للطلاب الوافدين بقضاء فترة الامتياز سوا جزء من الفترة او الفترة كاملة في موطنهم حسب الرغبة .
  3. تمنح الكلية مذكرات تجديد اقامة لمدة مابعد انتهاء فترة الامتياز ليتمكنوا من استكمال وثائق تخرجهم وترتيب اوضاعهم بكل سهولة .
  4. حث الطلاب الوافدين على المشاركة في الأنشطة الطلابية المختلفة وتشجيعهم على تبادل الثقافات.
  5. رعاية الطلاب الوافدين من خلال وسائل متنوعة كما يلي :
  6. تسهيل اجراءات الاقامة في الجوازات .
  7. توفير أماكن للسكن الجامعي داخل الجامعة ..
  8. انخفاض الرسوم الدراسية بالمقارنة للدول المجاورة .



9. تذليل اى مشكلات او صعوبات تعترض حضورهم المحاضرات او الامتحانات الدوريه او اى نشاط اخر

10- اية رعاية أخرى خاصة بالطلاب اليمنيين

## 2-زيادة أعداد الطلاب غير اليمنيين بالكلية:

جدول يوضح زيادة عدد الطلاب الوافدين بالبرنامج لعدد من السنوات ولكن بسبب الحرب واغلاق المطارات قل عدد الملتحقين وخصوصاً من 2014-2015سنة الحرب كالتالي :

العالم الدراسي	أعداد الطلاب المقبولين بالبرنامج	أعداد الطلاب الوافدين المقبولين بالبرنامج	نسبة الطلاب الوافدين من اجمالي المقبولين بالبرنامج
2010/2009	300	35	%12
2011/2010	346	39	%12
2012/2011	325	36	%11
2013/2012	362	52	%14
2014/2013	290	88	%30
2015/2014	361	50	%14
2016/2015	254	4	%2
2017/2016	317	4	%1
2018/2017	413	8	%2
2019/2018	362	1	%0,02
2020/2019	1061	6	%0,05
2021/2020	302	4	%1
2022/2021			



## وسائل الدعم الأكاديمي لمتابعة مستوى تقدم الطلاب في البرنامج

### آلية تحديد الطلاب المتميزين وبرامج دعمهم دراسياً

#### أولاً: تعريف الطالب المتفوق:

هو الطالب الحاصل على امتياز 85% فأكثر ويتمنح مرتبة الشرف اذا حصل على ذلك في كافة الفصول الدراسية

#### ثانياً: آليات تحديد الطلاب المتفوقين في نهاية كل عام دراسي:

1. مراجعة الدرجات و تحديد الطلاب المتفوقين ذوي المعدلات المرتفعة لكل عام
2. استخراج تقرير من كمنترول الكلية باسماء الطلاب المتفوقين
3. من خلال اعلى نسبة نجاح

#### ثالثاً: برامج دعم الطلاب المتفوقين:

1. تشجيع المتفوقين من خلال:
  - منح الطالب المتميز المتفوق بالمرتبة الاولى دراسياً اعفاء 100% من الرسوم الدراسية
  - منح الطالب المتميز المتفوق بالمرتبة الثانية تخفيض بنسبة 50% من الرسوم الدراسية
  - منح الطالب المتميز المتفوق بالمرتبة الثالثة تخفيض بنسبة 30% من الرسوم الدراسية
  - تكريم أوائل الطلاب من قبل الكلية وملتقى الطالب الجامعي.



## آليات تحديد الطلاب المتعثرين وبرامج دعمهم دراسياً

### أولاً: تعريف الطالب المتعثر

هو الطالب الحاصل علي مقبولاً وضعيف خلال العام اوبعد الامتحانات الفصلية.

### ثانياً: آليات إكتشاف الطلاب المتعثرين وبرامج دعمهم في بداية العام الدراسي:

- مراجعة نتائج إختبارات النصفى لتحديد الطلاب المتعثرين دراسياً من بداية العام الدراسي.

### ثالثاً: آليات التعامل الطلاب المتعثرين وبرامج دعمهم أثناء العام الدراسي

1. إستعانة بما لدي الطلاب المتفوقين من كفاءات و قدرات عالية .
2. تشكل لجنة علمية من الطلاب المتفوقين لكل دفعة .
3. وتعمل هذه اللجنة على مساعدة وتقوية الطلاب المتعثرين .
4. تعمل الكلية على توفير الفصول او القاعات المخصصة لمثل هذا النشاط .
5. يأخذ اعضاء هيئة التدريس في اعتبارهم الفروق الفردية عند وضع الامتحانات .

### رابعاً: آليات التعامل مع الطلاب المتعثرين في نهاية العام الدراسي

- 1- يمنح الطالب المتعثر على 1% للنجاح في المادة .
- 2- يمنح الطالب المتعثر (5%) من الدرجة النهائية لمقرر واحد فقط اذا كان هذا المقرر الوحيد لاستكمال تخرجه، ولا تحسب الدرجات المضافة ضمن مجموع الدرجات التراكمية لتخرج الطالب

## وسائل دعم الطلاب ذوي الاحتياجات الخاصة

### قائمة التسهيلات المادية لذوي الاحتياجات الخاصة

وفي حالة الطلاب ذوي الاعاقة الجسدية يتم الاتي:

- توفير اماكن للمحاضرات في الصفوف الامامية .
- اعفاء 100% من رسوم الطلاب المكفوفين .
- تخفيض 50% من رسوم الطلاب المعاقين على الجامعة و50% على صندوق المعاقين .



## التقييم والامتحانات واليات التظلمات من نتائج الامتحانات

### أولاً: التقييم :

- يتم تقييم أداء الطالب لكل مقرر في نهاية كل فصل دراسي طبقاً للمستويات التالية:-

### التفديرات:

البيان	الدرجة	الرمز
ممتاز	من (90%) الى (100%)	ويرمز لها بالرمز (م)
جيد جدا	من (80%) الى (89%)	ويرمز لها بالرمز (ج ج /ج -ج)
جيد	من (70%) الى (79%)	ويرمز لها بالرمز (ج// - ج//)
مقبول	من (65%) الى (69%)	ويرمز لها بالرمز (ل)
ضعيف	أقل من (65%)	ويرمز لها بالرمز (ض)
غائب	صفر	ويرمز لها بالرمز (غ)
غائب بعذر مقبول	غائب بعذر	ويرمز لها بالرمز (غ ب)
محروم	محروم	ويرمز لها بالرمز (مح)

### لتحسين وضع الطالب يمنح:-

- أ. (2%) من الدرجة النهائية للمقرر اذا احتاجها للنجاح في المقرر.
- ب. (1%) من الدرجة النهائية للمقرر اذا احتاجها لتحسين التقدير في ذلك المقرر.
- ج. (5%) من الدرجة النهائية لمقرر واحد فقط اذا كان هذا المقرر الوحيد لاستكمال تخرجه، ولا تحسب الدرجات المضافة ضمن جموع الدرجات التراكمية لتخرج الطالب.

### مرتبة الشرف :

يمنح الطالب عند تخرجه مرتبة الشرف وفق القواعد الآتية:-

- أ- إذا حصل على تقدير جيد جداً على الأقل في جميع المستويات الدراسية، وألاً يكون قد حصل على تقدير مقبول في أي من مقررات التخصص بدءاً من المستوى الأول وحتى المستوى النهائي.
- ب- ألا يكون قد رسب أو حُرِم أو غاب بدون عذر مقبول في أي مقرر دراسي خلال مدة دراسته بالجامعة.
- ج- أن يكون قد أكمل متطلبات التخرج خلال الحد الأدنى لسنوات الدراسة المحددة في تخصصه مالم يكن قد أوقف قيده أو غاب بعذر مقبول وفقاً لما ورد في هذا النظام.



د- ألا يكون قد صدرت ضده أية عقوبة تأديبية.

### ثانياً: الاختبارات النهائية:

- يحق لمجلس الكلية تشكيل لجنة خاصة تقوم بتسيير اعمال الاختبار النهائي ورصد الدرجات.
- يضع مدرس المقرر أسئلة الاختبار ويجوز عند الاقتضاء بناء على اقتراح رئيس القسم ان يضعها من يختاره مجلس الكلية.
- يصح مدرس المقرر أوراق الاختبار النهائي لمقرره ، ويجوز لرئيس القسم عند الحاجة ان يشرك معه متخصصاً أو أكثر في التصحيح خلال المدة المحددة بالتقويم الجامعي.
- يرصد من يقوم بتصحيح الاختبار النهائي لدرجات التي يحصل عليها الطلاب في كشوف رصد الدرجات المعدة لذلك ويوقع عليها، ثم يصادق عليها رئيس القسم.
- لا يجوز ان يدخل مكان الاختبار أي طالب بعد مرور نصف ساعة على الأكثر من بدء الموعد المحدد للاختبار، كما لا يسمح للطلاب بمغادره مكان الاختبار إلا بعد مضي نصف زمن الاختبار على الأقل.
- يلتزم الطالب الباقي لإعادة بسبب رسوبه او غيابه بدون عذر او لحرمانه من دخول الاختبارات بأداء الغرامات المقررة بالجامعة.
- لا يجوز لأستاذ المقرر تعديل أي من بيانات النتائج بعد تسليمها مالم يكن هناك خطأ مادي واضح تم الاطلاع عليه من قبل عميد الكلية وفق اللوائح المعمول بها في الجامعة.
- يحق للطلاب التظلم من نتيجة أي مقرر بعد دفع مبلغ مالي كتأمين عن أحقيته في التظلم من نتيجة أي مقرر بعد دفع مبلغ مالي كتأمين عن أحقيته في التظلم طبقاً للنظام المالي بالجامعة وذلك خلال أسبوعين من تاريخ إعلان النتيجة، بعدها يسقط حقه في التظلم، فإن ثبت حقه في التظلم يعاد مبلغ التأمين.
- تتم عملية التصحيح للاختبارات النهائية في جميع الكليات باستخدام الأرقام السرية.
- يقتصر الحق في التظلم من نتيجة الاختبار على الكشف عن كراسات أجابه الطالب ومراجعته رصد الدرجات أو جمعها فقط، وإذا اتضح ان أجابه أي من الأسئلة لم تصحح أو لم توضح درجاته أو لم توضح درجاته فيستدعي الكونتروال المختص مصحح المقرر خطياً عن طريق عمادة الكلية لعرض الحالة عليه وتصويب الخطاء أن وجد وتثبت جميع هذه الحالات في محاضر رسميه معتمده من نتيجة التظلم للطلاب خلال مده اقصاها شهر من تاريخ إعلان النتيجة.
- لا يجوز الشطب أو الحذف والإضافة أو التعديل أو التغيير أو استخدام المزيلة في اصول كشوف رصد الدرجات بعد اقرارها.
- تحفظ كراسات اجابات الطلاب بالكلية لمدته عامين جامعيين على الاقل للكلية بعد ذلك التخلص منها بموجب محاضر رسميه.



جامعة صنعاء  
كلية الطب والعلوم الصحية  
برنامج الطب والجراحة



- يعقد اختبار الدور الثاني لطلاب المستوى النهائي فقط ممن تبقى تخرجهم مالا يزيد على ثلاثة مقررات، وذلك في الموعد الزمن المحدد بالتقويم الجامعي مع مراعات القواعد الخاصة ببرامج التعليم الموجه (عن بُعد).

- 1) تحدد الدرجة النهائية لكل مقرر بحسب الساعات المعتمدة والمخصصة له بواقع خمسين درجة لكل ساعه نظريه معتمده، وكل ساعتين عمليتين تساوي ساعه نظريه واحده.
- 2) تقرب كسور الدرجات الحاصل عليها الطالب في أي مقرر لأقرب رقم صحيح لصالح الطالب.
- 3) اذا نجح الطالب في مقرر ما بعد اجتيازه للمرة الثانية أو أكثر فترصد له الدرجة الصغرى (65%) في جميع الأقسام ويكون تقديره مقبولاً، اما الطالب الغائب بعذر مقبول او الموقف قيده فترصد له الدرجات التي حصل عليها كاملة.
- 4) تحسب درجات أعمال الفصل الدراسي للمقرر بواقع (30%) على الأقل من النهاية العظمى لدرجه المقرر.
- 5) تحسب درجات الاختبار النهائي للمقرر بواقع (70%) من النهاية العظمى لدرجة المقرر.
- 6) تجمع درجات أعمال الفصل الدراسي مع درجات الاختبار النهائي لتحسب للطالب الدرجة الكلية التي استحقها في ذلك المقرر.
- 7) في حاله المقررات التي لها جوانب تطبيقيه أو عمليه تجمع درجات الاختبارات التحريرية مع درجه أعمال الفصل بالإضافة إلى درجات الجزء التطبيقي والعملي وتحديد في ضوء ذلك المجموع الدرجة النهائية للطالب في كل مقرر على الاتي:-  
أ- اذا رسب الطالب في احد جزئي المقرر- الجزء العملي أو النظري- يعد راسباً في المقرر، وعليه إعادة الجزء العملي والجزء النظري إذا كان الطالب باقياً للإعادة في المستوى الدراسي نفسه.
- 8) يعد الطالب غائباً في حاله عدم حضور الاختبار النهائي للمقرر، الا اذا كان قد قبل عذر غيابه بحسب ما ورد في نظام وقف القيد وعدم أداء الاختبار بعذر- بحسب اللوائح المعمول بها في الجامعة- فترصد له الدرجة كاملة ويدون في كشوفات النتائج غائب بعذر.
- 9) يحدد عدد المقررات التي يجوز للطلاب الانتقال بها إلى مستوى أعلى بثلاثة مقررات ولا يكون الانتقال من مستوى أدنى إلى مستوى أعلى إلا في نهاية العام الجامعي او بعد صدور نتائج الفصل الدراسي الثاني.
- 10) يحدد التقدير السنوي للطالب على النحو الاتي:  
- الطالب الناجح في جميع المقررات تجمع الدرجات الحاصل عليها وتقسم على مجموع الدرجات النهائية للمقررات، وتحدد النسبة المئوية الناتجة عن ذلك وفق النظام الموحد لشئون الطلاب.  
- الطالب الباقي للإعادة يكتب له بدلاً عن التقدير عبارة (باق للإعادة) ويذكر عدد المقررات المتبقي بها.  
- الطالب الباقي للإعادة يكتب له بدلاً عن التقدير عبارته (باق للإعادة) ويذكر عدد المقررات بها.



جامعة صنعاء  
كلية الطب والعلوم الصحية  
برنامج الطب والجراحة



11) يحسب تقدير تخرج الطالب تراكمياً بجمع الدرجات التي حصل عليها في جميع المقررات الدراسية المطلوب منه اجتيازها للتخرج (من المستوى الاول حتى المستوى النهائي)، وقسمه ناتج الجمع على مجموع الدرجات النهائية للمقررات الدراسية المشار اليها انفاً، ويحسب التقدير كما ورد سابقاً مع ملاحظة عدم جواز التقريب.

12) يقدر نجاح الطالب للحصول على درجه البكالوريوس بإحدى التقديرات الآتية:-  
- ممتاز - جيد جداً - جيد // - مقبول

مع مراعاة ما ورد في بعض احكام النظام الموحد لشئون الطلاب، ويتم اعداد كشوفات التخرج بناءً على ترتيب التقديرات المذكورة، وبحسب النسبة المئوية للتخرج وذلك خلال المدة المحددة في التقويم الجامعي.

### ثالثاً: تظلمات الطلاب:

#### إعلان النتيجة:

- تعلن النتائج الأولية عبر إيميلات الطلاب وبعدها يتقدم الطالب للتظلم حيث يتم الإعلان عن فتح باب التظلمات لمدة أسبوع واحد ويتم التظلم وفق الآلية التي سنوضحها أدناه.
- يحق لاي طالب التقدم بطلب إلى لجنة التظلمات في شئون الطلاب للتظلم في أي نتيجة من نتائج امتحاناته في مقرر أو أكثر في موعد غايته أسبوع من تاريخ إعلان النتيجة الأولية، وفق استمارة مخصصة لهذا الغرض يتم فيها توضيح اسم المقرر/ المقررات التي يتظلم فيها الطالب ويحدد فيها سبب التظلم، ويقوم بتسديد الرسوم المقرره لهذا الغرض وفق اللائحة المالية.
- تقوم لجنة التظلمات في شئون الطلاب بمراجعة التظلمات المقدمة ثم رفعها إلى الكنترول عبر نائب العميد لشئون الطلاب، نهاية اسبوع التظلمات المعلن عنه.
- تقوم لجنة التظلمات في (الكنترول) بإعلان الأسماء في كشوفات حسب المادة وأعلان الأسماء للطلاب حتى لا يسقط اسم أي متقدم في التظلمات،
- تقوم اللجنة بإخطار الطالب بنتيجته بعد التظلم في موعد اقصاه اسبوع من تاريخ التظلم وذلك من خلال ابلاغه عن طريق البريد الالكتروني.

#### آلية تظلمات الطلاب من نتائج الامتحان :

- 1) تقوم لجنة التظلمات في (الكنترول) حسب توجيهات عميد الكلية/ نائب العميد لشئون الطلاب بفحص النقاط التالية:
  - التأكد من تصحيح كل أجزاء السؤال ووضع الدرجة، ويكون مجموعها مطابق لدرجة السؤال ، وفي حالة عدم تصحيح سؤال أو جزء منه يُستدعى أستاذ المادة لتصحيحه.
  - التأكد من نقل جميع درجات الأسئلة على غلاف كراسة الإجابة والتأكد من مطابقتها له وفي حالة نقل درجة سؤال إلى غلاف الكراسة بقيمة خطأ يتم تصويبها بمعرفة الكنترول بقلم مغاير.
  - التأكد من صحة مجموع درجات الأسئلة بالأرقام والتفقيط (وفي حالة وجود خطأ في الجمع يقوم الكنترول بإعادة الجمع بقلم مختلف).





جامعة صنعاء  
كلية الطب والعلوم الصحية  
برنامج الطب والجراحة



- في حالة الامتحانات الالكترونية تقوم لجنة التظلمات في (الكنترول) بفحص أوراق الطلاب المتظلمين والتأكد من التصحيح الإلكتروني وكذلك التأكد من سلامة نقل الدرجات وجمعها مع درجات الامتحانات الكتابية والتأكد من صحة الجمع.
- (2) يتم اعداد كشف لكل مقرر موضح فيه درجا الطلاب في ذلك المقرر قبل التظلم وبعد التظلم، وفي حالة وجود إختلاف في نتيجة الطالب، يكتب في خانة الملاحظات أمام اسمه ودرجاته كلمة (مستفيد) أما في حالة التطابق فتكتب الكلمة (مطابق) ويتم المصادقة على الكشف من قبل لجنة الكنترول ورئيس القسم وعميد الكلية.
- (3) بعد الانتهاء من التظلمات والتوقيع عليها في كشوفات يتم رصد الدرجات بعد التظلم وتعلن على الطلاب عبر ايميلاتهم ويتم تثبيتها في الكنترول شيت النهائي الذي يتم رفعه إلى نائب العميد لشئون الطلاب وعميد الكلية للمصادقة عليه.
- (4) أثناء عملية مراجعة التصحيح في التظلمات يتم السماح لمندوب الدفعة وثلاثة طلاب يختارهم بالإطلاع على عملية التظلمات وذلك كوسيلة للشفافية وإقناع الطلاب بأن عملية المراجعة تتم، وأن الدرجة التي حصل عليها الطالب هي درجته وأنه إذا كان ثمة خطأ فإن التصحيح يتم وفق ما هو مثبت في مستندات الطالب (أوراق إجاباته) وأن حصول طالب ما على درجة مختلفة كان نتيجة لخطأ في عملية التصحيح أو في عملية النقل أو عملية الجمع أو الإدخال.

### وقف القيد والاعتذار عن فصل دراسي او اكثر

#### وقف القيد وعدم اداء الاختبارات بعذر

- (1) يجوز للطلاب وقف قيده الدراسي مؤقتا وفق القواعد والاجراءات الآتية :
  - تقديم طلب وقف القيد الى عميد الكلية في مدة تسبق الاختبارات النهائية بأسبوعين على الأقل .
  - أن يرفق بالطلب عذراً مقبولاً لوقف القيد .
  - لا يجوز وقف القيد في المستوى الاول نهائيا وكذا الطالب المنقول قيده أو المحول الا بعد ان يجتاز سنة دراسية على الأقل بنجاح ، ويجوز لمجلس الكلية النظر في بعض الحالات الاستثنائية لوقف القيد بعد مضي فصل دراسي بنجاح.
  - لا يجوز وقف قيد الطالب الوافد إلا إذا كانت لوائح المنح أو القبول بمقاعد دراسية تشترط ذلك .
  - لا يحق للطلاب الباقي للإعادة في المستوى نفسه وقف قيده .
  - الحد الاعلى لوقف القيد سنتان دراستان أو اربعة فصول دراسية سواء كانت منفصلة او متصلة خلال دراسته للحصول على الدرجة الجامعية الاولى.
- (2) يجوز للطلاب الذي اوقف قيده إعادة القيد بناء على طلب يقدمه لعميد الكلية وفق النموذج المعد لذلك في مدة أقصاها ثلاثة اسابيع من بداية الفصل الدراسي التالي لوقف القيد مباشرة.
- (3) إذا لم يتقدم الطالب بطلب إعادة قيده بعد انتهاء مدة وقف القيد يعد غائبا بدون عذر مقبول .
- (4) وقف القيد لا يعفي الطالب من ايه رسوم أو غرامات مقررة عليه قبل وقف القيد وعليه يحفظ له حقه فيما يستحقه من تقديرات نتائج الاختبارات ، ولا تحتسب مدة وقف القيد ضمن الحد الاعلى لمدة الدراسة المسموح بها للحصول على الدرجة الجامعية الاولى.



جامعة صنعاء  
كلية الطب والعلوم الصحية  
برنامج الطب والجراحة



- (5) يجوز لعميد الكلية قبول عذر الطالب عن أداء اختبار مقرر واحد أو أكثر من مقررات العام الجامعي أو الفصل الدراسي إذا كان سبب الغياب قهرياً تؤكد وثائق رسميه أو معتمده طبيياً من طبيب الجامعة أو الكلية إذا كان العذر مسبب على ان تقدم الوثائق اللازمة إلى عمادة الكلية خلال مده أقصاها أسبوع واحد قبل أو بعد الاختبار.
- (6) يترتب على قبول عذر الطالب بحسب المادة السابقة ما يأتي:
- يدون اسمه (غائب بعذر) في الوثائق والسجلات كافة.
  - يعفى الطالب بناءً على ذلك من غرامه الغياب.
  - عند إعادة الطالب اختبار المقرر أو المقررات التي عد فيها غائباً بعذر تحسب له النتيجة النهائية.
  - إذا قبل عذر الطالب بجميع مقررات الفصل الدراسي أو العام الجامعي فإن ذلك يعد ضمن الحد الأعلى لمدة وقف القيد المنصوص عليه في النظام الموحد لشئون الطلاب وفي هذا الدليل.



## مشروع التخرج

### 1- مشروع التخرج (بحث التخرج):

#### الهدف:

يهدف القيام بتدريب الطلاب على القيام ببحث التخرج الى اكساب الطالب المهارات الضرورية لتنفيذ البحوث العلمية بالمنهجية السليمة ثم عرضها في مؤتمر التخرج بعد الانتهاء من امتحانات البكالوريوس.

#### الاية التنفيذية:

- بعد انتهاء القسم من تدريس مادة منهجية البحوث والاحصاء الطبي بنهاية سنة تالثة.
- يقوم الطلاب بالتوزع الى مجموعات من عشرة طلاب كحد اقصى في كل مجموعة
- تقوم كل مجموعة بمساعدة القسم وبحسب اولويات الوزارة والكلية باختيار ثلاثة عناوين ابحاث
- يعقد القسم اجتماع لمراجعة العناوين وتوزيع الطلاب على أعضائه للإشراف عليهم.
- يتم الاستعانة بأعضاء هيئة التدريس من الاقسام الاخرى للمشاركة كمشرف ثاني للبحث بحسب التخصص.
- يبلغ القسم الطلاب بأسماء المشرفين للتواصل معهم والبدا في اختيار موضوع واحد لكل مجموعة وكتابة مقترح البحث.
- يقوم المشرف بمراجعة المقترح وإقراره.
- يقوم الطلاب بجمع البيانات وتحليلها وكتابة التقرير النهائي للبحث.
- يتم اعطاء الطلاب شهر خلال سنة سادسة قبل امتحان البكالوريوس لاستكمال البحوث وتسليم ثلاث نسخ مجلدة من البحث للقسم بعد مراجعة المشرف لة قبل الطباعة
- يتم تحديد موعد لمناقشة البحوث وعمل مؤتمر البحوث بالقاعة الكبرى بالكلية
- تقوم كل مجموعة بحثية باستعراض البحث امام لجنة محكمين من القسم والكلية وكافة الطلاب خلال 20 دقيقة.
- تقييم مشروع التخرج البحثي :

- يقوم المشرف باعطاء درجة على مقترح البحث من 10 درجات بحسب استمارة تقييم
- وتعطى المجموعة البحثية 45 درجة بحسب استمارة تقييم على التقرير النهائي كمتوسط لما يعطيه ثلاثة محكمين من اعضاء القسم واحدهم هو المشرف.
- تقوم لجنة المحكمين (ثلاثة اعضاء من القسم والكلية) بإعطاء 15 درجة على العرض القديمي للبحث اثناء المؤتمر مقسمة على المحتوى العلمي وشرائح العرض وكيفية الالقاء. ويتم تعبئة استمارة تقييم من كل عضو ثم يقوم رئيس اللجنة بتفريغ الاستمارات في نموذج اخر وحساب متوسط درجة كل بحث ويوقع عليها الاعضاء الثلاثة.
- يتم تجميع درجات التقييم من 70 درجة.
- يقوم المشرف بتعبئة استمارة معدة من القسم لتقسيم الدرجات بين مجموعة الباحثين كلا بحسب مشاركته في البحث.
- ثم يقوم مسؤول الأبحاث بالقسم بتجميع كافة الاستمارات وعلان نتيجة الابحاث والبحوث الثلاثة الاولى التي حصلت على اعلى تقييم.

يتم الاعلان عن المجموعات الاولى في الحفل الأكاديمي للتخرج ويتم تكريمهم.



## التدريب الميداني

### أهمية التدريب الميداني:

ترجع أهمية التدريب الميداني الي انه يعتبر أحد الركائز الأساسية في انشاء شراكة حقيقية بين الكلية وسوق العمل، حيث تقدم من خلاله الكلية فرصة عملية للطلاب لاختبار وتطبيق ما تم دراسته في بيئة عمل حقيقية بالإضافة إلي صقل وتنمية خبرات ومهارات الطلاب. إضافة إلى تعرف المؤسسات والهيئات المعنية علي الطلاب المتدربين وخبراتهم وتحديد

متطلبات تعديل وتطوير المناهج الدراسية بما يسهم في رفع معدل التوظيف لخريجي الكلية.

وتحرص كلية الطب والجراحة العامة على توفير الفرص التدريبية التطبيقية لطلابها بما يسهم في رفع تأهيلهم العلمي والمهني بالإضافة إلي ربطهم ببيئة العمل الفعلية. ويدخل التدريب الميداني ضمن متطلبات التخرج وذلك وفقا للمادة

رقم -- من اللائحة الداخلية للكلية والتي اكدت على اهمية التدريب الميداني اثناء السنوات الدراسية وفي سنة الامتياز والتي يعتبر استكمالها بنجاح شرط اساسي للتخرج من الكلية.

### انواع التدريب الميداني:

1. التدريب الميداني لطلاب سنة رابعة بقسم طب المجتمع
2. مشروع بحث التخرج
3. سنة الامتياز

### انواع النزول الميداني بقسم طب المجتمع:

- 1- النزول الميداني للمركز الصحي .  
يهدف النزول الميداني للمراكز الصحية للتعرف على خدمات الرعاية الصحية المقدمة بها وممارسة تطبيقها
- 2- النزول الميداني للمستشفيات التدريبية .  
تهدف الزيارة لأقسام العزل ومكافحة العدوى الي:  
▪ تعريف الطلاب بالأمراض التي يجب عزل المرض عند الاصابة بها وكيفية التعامل معها بالشكل العلمي السليم.  
وايضا التعرف على اليات مكافحة العدوى وكيفية تطبيقها ليتمكن الطلاب من التعامل الامن داخل المستشفى ومع المرضى.



### 3- النزول الميداني لزيارة البرامج الصحية

يهدف النزول الميداني للبرامج الوطنية بالوزارة الى تعريف الطلاب بمواقعها والتعرف على السياسات الوطنية في مكافحة والعلاج.

### 4- الدراسات المجتمعية

يهدف القيام بالدراسات المجتمعية الى تدريب الطلاب على كيفية التعامل اثناء النزول الميداني لجمع البيانات

و تعبئة الاستمارات ثم طرق تحليل البيانات وكتابة التقرير عن كل 10 اسر من كل طالب .

### 5- تنفيذ للسمنار لكل دفعة

يهدف تدريب الطلاب على تقديم السمنار الى اكسابهم المقدرة على استخدام المراجع واعداد المحتوى العلمي بشكل جيد واكسابهم مهارات اعداد العرض واللقاء

## إعتماد النتيجة

- تصدر النتيجة النهائية بشكل سنوي من الكونترول المركزي بعد اعتمادها من الاقسام المعنية عبر اساتذة المادة وتعتمد من عميد الكلية ونائب العميد لشؤون الطلاب .
- اما النتيجة النهائية للحصول على درجة البكالوريوس تعتمد من مجلس الكلية ثم ترفع الى مجلس شؤون الطلاب واخيرا تعتمد من مجلس الجامعة .

## نظام تأديب الطلاب:

### 1- إرشادات للطلاب بتعليمات ومحظورات الامتحانات.

#### أولاً: الإرشادات والتعليمات:-

- 1) التأكد من وجود ختم لجنة الجداول على جداول الامتحان.
- 2) التأكد من وجود ختم الكونترول على دفتر الإجابة او على ورقة الأسئلة أن كانت الإجابة ستكتب عليها.
- 3) الالتزام بالجلوس في الاماكن المحددة وحسب ارقام الجلوس المبين امام اسم الطالب والمعلق على باب اللجنة الامتحانات، والمسجل على الكرسي ويلغى اختبار الطالب اذا جلس في غير المقعد المخصص له مهما كانت الاسباب.
- 4) الطلاب الباقون للإعادة والمتخلفون لبعض المقررات وطلاب الفرصة الأخيرة عليهم الجلوس في القاعات المخصصة لكك بحسب ما يوضحه جدول الامتحانات.



جامعة صنعاء  
كلية الطب والعلوم الصحية  
برنامج الطب والجراحة



- 5) على جميع الطلاب التوقيع في الكشف للذين سيوزعان في القاعة من قبل الملاحظين وفي الخانة المخصصة لذلك بحيث لا يتعدى التوقيع الخانة المخصصة له وعلى طلاب النظام الموازي التوقيع في الكشوفات الخاصة بهم ويلغى امتحان الطالب اذا اضاف اسمه او وقع في كشف النظام العام.
- 6) يجب ان يتأكد كل طالب من انه قد قم بالتوقيع على كشف الحضور ( في النسختين) عند كل امتحان يؤديه مالم فالكلية غير مسئوله عن كراسه.
- 7) على الطالب المتقدم للامتحان حمل البطاقة الجامعية عند الحضور حيث سيمنع ان لم يحملها من الدخول الى الكلية لأداء الامتحان.
- 8) الدخول الى لجان الامتحان قبل بداية موعد الامتحان بعشر دقائق، حيث يمنع الطالب من دخول قاعة الامتحان عند بداية الوقت، ولن يسمح لأي طالب بالدخول مهما كانت الاسباب.
- 9) على جميع الطلاب المتقدمين للامتحانات اتباع الارشادات المعلنة في الكلية.
- 10) على الطالب ان يتابع توزيع اللجان قبل دخوله قاعات الامتحان كي يسهل له معرفه لجنه الامتحان التي بها مقعده والتي يتوجب عليه ان يؤدي الامتحان بها.
- 11) على الطالب ان يقوم بتسليم بطاقته الى الملاحظين المتواجدين في اللجنة الامتحانية في بداية الفترة ويحرص على استلامها بعد تسليم دفتر الإجابة.
- 12) يلزم الطالب بعدم التسطير او الكتابة على كراسه الامتحان بالقلم الاحمر.
- 13) في حاله فقدان البطاقة الجامعية على الطالب البحث عنها في شئون الطلاب واذا تعثر وجودها يستخرج بدل فاقد علماً بأن العمل مستمر في شئون الطلاب طيلة ايام الامتحان.
- 14) على الطالب المتقدم للامتحان التجاوب مع تعليمات المشرفين والملاحظين وارشاداتهم بما يساعد على الهدوء والانضباط داخل اللجان الامتحانية.
- 15) على الطالب ان يقوم بتدوين جميع البيانات المطلوبة على غلاف كراسه الإجابة بدقه وأن يتأكد ان الكراسة مختومة بختم لجنه الامتحانات ( الكونترول) وتاريخه، كما ينبغي عليه التسجيل في أعلى الكراسة وبخط واضح الرقم المتسلسل المدون امام اسمه ( رقم القيد).
- 16) السير بهدوء ودون توقف اثناء الدخول الى لجان الامتحان او عند مغادره قاعه الامتحان وذلك بالخروج من اقرب المسالك المؤدية الى خارج الكلية.
- 17) يلتزم الطلاب بعدم الوقوف امام ابواب ونوافذ قاعات الكلية اثناء الامتحانات.

**ثانياً: المحظورات: -**

- 1) يمنع حمل اجهزه الهاتف النقال او اجهزه اخرى عند الحضور للامتحان.
- 2) يمنع اصطحاب الكتب او الملخصات او القصاصات المكتوبة عند الدخول الى قاعه الامتحان.
- 3) يمنع حمل السلاح الابيض او الناري عن الحضور للامتحان.
- 4) تمنع الكتابة على اعضاء الجسد او الملابس قبل او اثناء الامتحان، وكذا تمنع الكتابة على الكراسي او الجدران عند الجلوس لأداء الامتحان.
- 5) تمنع الكتابة على اوراق الأسئلة اثناء الامتحان.
- 6) يمنع الحديث بين الطلاب اثناء الامتحان.



## 2- الفصل من الدراسة :

- أ- يفصل الطالب من الدراسة في الكلية في الحالات الآتية:
- إذا اتضح ان قبوله لا يتفق مع الأحكام العامة للقبول أو إذا اتضح بعد تحويل الطالب انه سبق فصله لأسباب تأديبية ويعتبر قيده ملغي من تاريخ قبول تحويله للجامعة.
  - إذا تبقى في المستوى الدراسي سنتين دراستين ولم ينتقل إلى المستوى الاعلى.
  - إذا تجاوز الحد الأقصى للمدة المقررة لدراسته ولم يتخرج بما لا يتعارض مع أحكام النظام الموحد لشئون الطلاب.
  - إذا صدر قرار بالفصل كعقوبة تأديبية بموجب ما ورد في باب العقوبات وفق النظام الموحد لشئون الطلاب.
  - إذا تكررت محاولات غش الطالب أكثر من مره في الدورة الاختبارية الواحدة.
- ب- يحق للطالب المفصول سحب وثائقه من الكلية على ان يوضح في وثائقه الصادرة عن الجامعة بالفصل من الجامعة واسباب الفصل وتاريخه وعلى ان يدفع ما عليه من التزامات ماليه او عينيه للجامعة.
- 7) لا يحق للمفصول لأسباب تأديبيه الالتحاق بالجامعة مره اخرى إلا بحكم قضائي باتيمنع الوقوف امام لجان الامتحانات اثناء مغادره الطالب قاعه الامتحان وعليه الخروج سريعاً.
- 8) تهيب الكلية بجميع ابنائها الطلاب التقيد بالتعليمات وتجنب العقاب التأديبي بالإلغاء او الإلغاء والحرمان من الامتحان والذي سيتعرض له كل من يضبط متلبساً بأن من المحظورات المذكورة أعلاه او الشروع فيها .

## نظام الدعم للطلاب

- يتم تعريف الطلاب بنظام الدعم من خلال الموقع الالكتروني عبر دليل الطلاب.

### اولاً: الدعم المعنوي

بالنسبة للدعم المعنوي يكون في صورة تكريم ومنح شهادات للاوائل والموهوبين والحاصلين على مراكز متقدمة في الدراسة عبر ملتقى الطالب الجامعي باشراف الكلية وفي قاعة جابر للاحتفالات.

### ثانياً: الدعم المادي للطلاب

#### 5- دعم داخلي :

يوجد نظاماً متكاملماً لدعم الطلاب مادياً، حيث يطبق الكلية أنظمة متعددة للخصومات على الرسوم الدراسية وتشمل تلك الخصومات على سبيل المثال خصم في الحالات الآتية:

- اعفاء الاخوين واكثر: 10% لكل فرد



جامعة صنعاء  
كلية الطب والعلوم الصحية  
برنامج الطب والجراحة



- اعفاء المنح المجانية الممنوحة من التعليم العالي 100%
- اعفاء ابناء منتسبي الجامعة المتوفين: 100%
- اعفاء الطلاب المكفوفين 100%
- اعفاء التفوق الاكاديمي الاول 100 %
- اعفاء التفوق الاكاديمي الثاني 50 %
- اعفاء التفوق الاكاديمي الثالث 25 %
- اعفاء ابناء منتسبي المستشفيات التي تدرب طلاب البرنامج 50% وتصل الى 75% وذلك حسب عقد الاتفاقية المبرم بين المستشفى والكلية ورئاسة الجامعة.
- اعفاء لجمع طلاب الموازي 30%
- اعفاء ابناء منتسبي الجامعة: 75% للعام الاول فقط واذا انتقل بنجاح الى المستوى الثاني يعفى من الرسوم لباقي السنوات 100%
- اعفاء طلاب مصلحة السجون 100%

**2) دعم من خارج الجامعة:**

- 3) يحصل بعض الطلاب على دعم من بعض المؤسسات والجمعيات علي سبيل المثال :
- 4) 1. الشركة اليمنية للغاز الطبيعي المسال .
- 5) 2. المؤسسة الخيرية لهائل سعيد انعم الجمعية الخيرية للخدمات الاجتماعية .
- 6) 3. شركه ( O.M.V ) .

**ثالثا: تمثيل الطلاب باللجان (الملتقى الطلابي)**

- يشارك الطلاب ويتم تمثيلهم في اللجان المختلفة ذات الصلة بهم ويتم إختيارهم على أساس معايير محددة فيما بينهم وهي:
  - التفوق الدراسي
  - الاستعداد الشخصي للطلاب للمشاركة
  - يفضل من هم بالملتقى :
  - التواصل الفعال
  - السيرة الحسنة بين الطلاب
- يتم تمثيل الطلاب في مجالس ولجان الكلية المعنية بهم .
- يتاح للطلاب الممثلين في تلك المجالس واللجان بعرض اراء ومقترحات الطلاب ومناقشة القضايا التي تخصهم للمشاركة في صنع القرار، حيث يتم تعديل الجداول الدراسية وجداول الامتحانات وفق مقترحاتهم، والاستجابة لهم وخاصة التدريب الميداني.





## سياسات واستراتيجيات التدريس والتعلم على مستوى البرنامج

تبنى البرنامج سياسات التدريس والتعلم التالية:

- توجيه البرامج التعليمية بفرص التوظيف.
- أنماط غير تقليدية ومحدثة في التعليم.
- البرامج المشتركة مع جامعات أخرى.
- توجيهات الجامعة للكليات فيما يتعلق بقياس المخرجات التعليمية.
- رضا ذوي المصلحة عن مستوى الخريجين.

يتبنى البرنامج الاستراتيجيات التقليدية في التدريس والتعلم (المحاضرة والمناقشة) مجموعة من الاستراتيجيات المتطورة على الوجه التالي:

### التعلم المبني على الناتج (Outcome-based learning)

يركز على ما ينبغي أن يكتسبه الطالب من معرفة وفهم ومهارات ذهنية ومهارات مهنية وعملية ومهارات عامة ومنقولة في نهاية دراسته لمقرر دراسي أو برنامج تعليمي محدد، ويعتمد على تنظيم المقررات الدراسية وأساليب التعليم المستخدمة وأساليب التقويم المطبقة وتوجيهها وفقا لنواتج التعلم المحددة أو التي تم تعريفها مسبقا لضمان تحقيقها.

### التعلم التعاوني (الجماعي) (Cooperative learning)

تستخدم هذه الاستراتيجية لتنمية المسؤولية الفردية والجماعية لدى الطلاب واتقان ما يتعلمونه من معلومات ومهارات، كما تكسب الطلاب مهارات قيادية واجتماعية بالاتصال والتواصل مع الآخرين وإدارة الوقت، وتطبق كما يلي في البرنامج:

- بالنسبة للمحاضرات يقسم الطلاب إلى مجموعات كبيرة وفقا لعدد الطلاب المسجلين للمقرر والطاقة الاستيعابية للقاعة، وتتراوح اعداد الطلاب بالمجموعة ما بين 75 الى 130 طالبا كحد اقصى.
- بالنسبة للدروس التطبيقية يقسم الطلاب الى مجموعات صغيرة نسبيا بحد اقصى 35 طالب، مثل دراسة الحالة وحل المسائل او المشكلات.
- بالنسبة للمشاريع الجماعية لاكساب الطلاب مهارات التعلم الذاتي ومشروع التخرج يقسم الطلاب الى مجموعات صغيرة بحد اقصى 6 طلاب



### التعلم المبني على حل المشكلات (Problem Solving-based learning)

تستخدم هذه الاستراتيجية اما اثناء المحاضرات او الدروس التطبيقية لتدريب الطالب على استخدام المعلومات والمعارف التي سبق له تعلمها والمهارات التي اكتسبها في تحديد المشكلة وتحليلها واقتراح الحلول ودراسة تلك الحلول المقترحة للمفاضلة بينها بناءً على معايير محددة.

### التعلم المبني على المجتمع (Community-based learning)

تطبق هذه الاستراتيجية في مشاريع التخرج او اثناء دراسات الحالة والدراسات الميدانية والتدريب الميداني في مرافق المجتمع المناسبة بإشراك الطلبة في مواقف حقيقية بغرض إكسابهم مهارات عامة وخاصة اجتماعية وتفاعلية.

### العصف الذهني (Brainstorming)

تطبق هذه الاستراتيجية اثناء المحاضرات والدروس التطبيقية ودراسة الحالة وهي طريقة تعتمد على استدعاء أكبر عدد من الأفكار من مجموعة من الأشخاص في خلال فترة زمنية وجيزة لمعالجة موضوع مطروح أو حل مشكلة، ويتميز هذا الأسلوب بطرح الأفكار واستعراض الحلول للوصول إلى حلول إبداعية بعيدا عن الآراء والإنحيازات الشخصية مع مراعاة الموضوعية.

### التعلم الذاتي (Self-learning)

في هذه الاستراتيجية يصبح الطالب مسؤولاً عن تعلمه وتعتمد على قدرات واستعدادات الطالب الخاصة من خلال التفاعل مع المادة التعليمية والقيام بالأنشطة والرجوع لمصادر المعلومات المختلفة وتقييم نفسه بنفسه. وتطبق في جميع مقررات البرنامج من خلال التكاليفات المنزلية، اعداد الابحاث والمشاريع الفردية والجماعية اعداد العروض التقديمية ومنصات التعلم المختلفة مثل Coursera حيث يستكمل الطالب دراسة موضوع في مجال التخصص ويحصل على شهادة معتمدة من تلك المنصة التعليمية.

### التعلم المبني على المشروعات (Learning Projects)

تستخدم هذه الاستراتيجية كنوع من التعلم الذاتي وكذلك في مشروع التخرج حيث يقسم الطلاب الى مجموعات ويتم اختيار موضوع أو مشكلة لكل مجموعة من الطلاب للبحث والدراسة عن طريق القراءات والمقابلات والقيام بتجارب تحت إشراف وتوجيه عضو هيئة تدريس للوصول لمخرجات محددة مثل تقرير، أو بحث أو نموذجاً تطبيقياً أو برنامج يتم عرضه على المشرفين وبقية الطلاب. ويتم تقييم المخرج النهائي من خلال عروض تقديمية لاكساب الطلاب مهارات العرض والتقديم.



### التعليم الإلكتروني (Electronic learning)

استخدمت هذه الاستراتيجية نظراً لجائحة كورونا، حيث تم استخدام التعلم المتزامن من خلال المحاضرات المباشرة الإلكترونية باستخدام منصة zoom والتعلم غير المتزامن من خلال رفع المحاضرات المسجلة ورفع العروض التقديمية لعضو هيئة التدريس.

### التعليم الهجين (Blended Learning)

يمزج التعليم الهجين بين التعلم وجها لوجه والتعلم عن بعد وذلك لتقليل الكثافة الطلابية داخل الجامعات ومراعاة التباعد الاجتماعي خاصة في ظل جائحة الكورونا. وتم تطبيقها في البرنامج مع مراعاة نسبة التعلم وجها لوجه إلى التعلم عن بعد.

### طرق التدريس والتعلم للمقررات الدراسية

يطبق البرنامج العديد من طرق التدريس و التعلم التي تتلائم مع المخرجات المستهدفة من التعلم، الأمر الذي يساعد في النهاية علي تطبيق استراتيجية التدريس و التعلم الخاصة بالبرنامج ومن ثم تحقيق رؤية ورسالة الكلية. والطرق المتبعة هي:

- المحاضرات التفاعلية
- المحاضرات التفاعلية عن بعد
- محاضرات مسجلة
- المناقشة
- التدريبات النظرية
- التطبيقات العملية
- التعلم الذاتي
- دراسة الحالة
- حل المشكلات



## موارد التدريس والتعلم

### القاعات الدراسية

تتوافر قاعات دراسية مختلفة السعات ومجهزة تجهيز تام :

- بنظام صوت .
- البروجكتر .
- اللاضاءة وستائر حجب الضوء .
- وبيانها كالتالي :

م	اسم القاعة	م	اسم القاعة	م
1	مدرج 1	10	فصل دراسي 4	
2	مدرج 2	11	فصل دراسي 6	
3	مدرج 3	12	فصل التمريض	
4	مدرج 4	13	قاعة جابر	
5	قاعة الصماد	14	الدوريات	
6	قاعة المتحف	15	قاعة هيئة مستشفى الثورة	
7	فصل دراسي 1	16	قاعة مستشفى الكويت 1	
8	فصل دراسي 2	17	قاعة مستشفى الكويت 2	
9	فصل دراسي 3	18	قاعة المستشفى الجمهوري التعليمي	

### معامل الطلاب

وحرصا من الكلية على اكمال العملية التعليمية ، فقد قامت الكلية بأنشاء معامل تعني بالجانب العملي والتطبيقي للمواد العملية التي يحتاجها الطالب :

معامل الكيمياء الحيوية	معامل التشريح والانسجة	معامل علم وظائف الأعضاء
معامل الطفيليات	معامل ابحاث الدم	معامل الاحياء الدقيقة والمناعة



جامعة صنعاء  
كلية الطب والعلوم الصحية  
برنامج الطب والجراحة



معمل الطب الشرعي والسموم	معمل علم الامراض	معمل الادوية والمداواة
	معمل الحاسوب	معامل التمريض

## المكتبة

- تتسع المكتبة لعدد رواد 300 طالب وطالبة .
- تضم المكتبة قسم خاص بالرسائل العلمية (ماجستير) (دكتوراة) .
- تضم المكتبة عدد كتب باللغة الانجليزية 13,000 نسخة .
- تضم المكتبة عدد كتب باللغة العربية 2,400 نسخة .
- تحتوي المكتبة على قاعة مجهزة بالكمبيوترات .
- يوجد في المكتبة اجهزة ذكية (ايبادات) للبحث عن البرامج التعليمية والكتب الالكترونية .
- تحتوي المكتبة على كتب لجميع اقسام البرنامج كما هو موضح ادناه :



جامعة صنعاء  
كلية الطب والعلوم الصحية  
مكتبة كلية الطب والعلوم الصحية

### THE FIFTH SHELF (B) SIDE

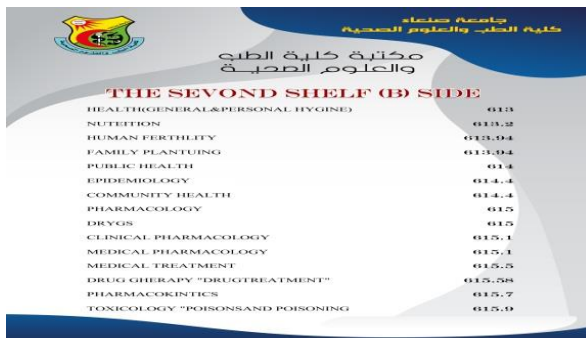
OBETETRICS & GYNAECOLOGY	618
MATARNETY NURSING	618.2
PAEDIATRICS	618.89
PAEDIATRIC ENDOCRINOLOGY	618.924
VETERINARY MEDICINE	636.089
HUMAN NUTITION	641
MOME SURGERY	649.8



جامعة صنعاء  
كلية الطب والعلوم الصحية  
مكتبة كلية الطب والعلوم الصحية

### THE FOURTH SHELF (B) SIDE

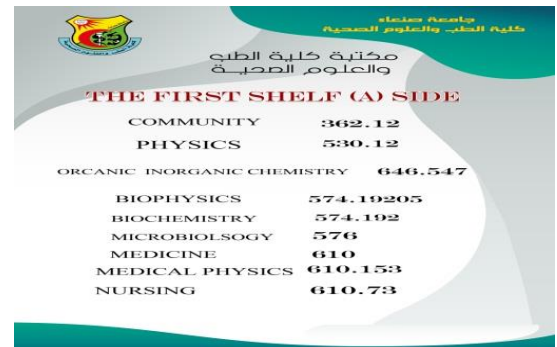
INFECTIOS SISEASES	616.9
ALLERGT DISEASE	616.92
TROPICAL DISEASES	616.883
AIDS DISEASES	616.9792
CANCER DISEASE	616.994
RADIATION THERAPY	616.9940642
TUBERCULOSIS	616.995



جامعة صنعاء  
كلية الطب والعلوم الصحية  
مكتبة كلية الطب والعلوم الصحية

### THE SEVOND SHELF (B) SIDE

HEALTH(GENERAL&PERSONAL HYGINE)	613
NUTITION	613.2
HUMAN FERTILITY	613.594
FAMILY PLANTING	613.494
PUBLIC HEALTH	614
EPIDEMIOLOGY	614.4
COMMUNITY HEALTH	614.4
PHARMACOLOGY	615
DRYGS	615
CLINICAL PHARMACOLOGY	615.1
MEDICAL PHARMACOLOGY	615.1
MEDICAL TREATMENT	615.5
DRUGS GHERAPY "DRUGTREATMENT"	615.598
PHARMACOKINETICS	615.7
TOXICOLOGY "POISONSAND POISONING	615.9



جامعة صنعاء  
كلية الطب والعلوم الصحية  
مكتبة كلية الطب والعلوم الصحية

### THE FIRST SHELF (A) SIDE

COMMUNITY	362.12
PHYSICS	530.12
ORGANIC INORGANIC CHEMISTRY	646.547
BIOPHYSICS	574.19205
BIOCHEMISTRY	574.192
MICROBIOLSOLOGY	576
MEDICINE	610
MEDICAL PHYSICS	610.153
NURSING	610.73



جامعة صنعاء  
كلية الطب والعلوم الصحية  
مكتبة كلية الطب والعلوم الصحية

### THE FIRST SHELF (B) SIDE

NURSING	610.73
ANAROMY	611
HISTOLOGY	611.018



جامعة صنعاء  
كلية الطب والعلوم الصحية  
مكتبة كلية الطب والعلوم الصحية

### THE FOURTH SHELF (A) SIDE

DERMATOLOGY	616.5
UROLOGY	616.6
RHEUMATIC - DISEASES	616.723
NEUROLOGY	616.8
PSYCHIATRY	616.89



جامعة صنعاء  
كلية الطب والعلوم الصحية  
برنامج الطب والجراحة



جامعة صنعاء  
كلية الطب والعلوم الصحية  
مكتبة كلية الطب  
والعلوم الصحية

THE SECOND SHELF(A) SIDE

HUMAN ANATOMY & PHYSIOLOGY	612
MEDICAL PHYSIOLOGY	612
BIOCHEMISTRY	612.015
HORMONES	612.4
EMBRYOLOGY (PHYSIRLOGY OF EMBRO)	612.64
NUROLOGY (NEURGPYSIOLOGY)	612.8

جامعة صنعاء  
كلية الطب والعلوم الصحية  
مكتبة كلية الطب  
والعلوم الصحية

HEART DISFASES	616.15
HEMATOLOGY	616.15
RESPIRATORY DISEASE	616.2
ENDOECNOLOGY	616.4
DERMATOLOGY	616.5

جامعة صنعاء  
كلية الطب والعلوم الصحية  
مكتبة كلية الطب  
والعلوم الصحية

THE THRID SHELF (A) SIDE

MEDICNE	616
MEDICAL MICROBIOLOGY	616.01
BACTERIOLOGY – VIROLOGY	616.01
EMERGENCY MEDICNE	616.025
CLINICAL IMMUNIOLOGY	616.079
PATHOLOGY	616.07
CLINICAL DIAGNOSIS	616.0756



## اللوائح والتقاليد الجامعية و عقوبة مخالفتها

### المخالفات التي تستوجب إصدار قرارات عقوبات:

يعد مخالفة كل إخلال بالقوانين واللوائح والقرارات والقيم الجامعية وعلى الأخص ما يلي:-

1. تعطيل الدراسة او التحريض عليه او الامتناع المدير عن حضور الدروس والمحاضرات والأنشطة الجامعية الاخرى التي يُلزم الطالب بالمواظبة عليها وبما لا يخالف الدستور والقوانين النافذة.
2. كل فعل يتنافى مع الاخلاق والآداب العامة داخل الجامعة.
3. كل إخلال بنظام الاختبارات او ما يمنع الهدوء اللازم لها.
4. كل غش في الاختبارات او الشروع فيه، أو محاوله القيام بذلك يعد مخالفه.
5. التخريب المعتمد للممتلكات والمنشآت الجامعية.
6. إثارة الشغب او محاوله الاعتداء على أي فرد داخل الحرم الجامعي.
7. توزيع المنشورات والملصقات والمجلات الجدارية او النشرات بأية صوره في الكليات بغير الاماكن المخصصة لها، وبما لا يتعارض مع الدستور والقوانين النافذة.
8. جمع التوقيعات التي من شأنها الإساءة الى الجامعة او لأعضاء هيئه التدريس فيها.
9. التنظيم او الدعوة الى اقامه حفلات او محاضرات او ندوات عامه في أي من قاعات الجامعة ومبانيها من دون إذن مسبق من عميد الكلية او من نيابة رئاسة الجامعة لشئون الطلاب.
10. اقتحام أي من المباني او المكاتب الجامعية او الاجتماعات الرسمية بالجامعة التي لا يحق للطلاب ان يكون فيها او حضورها.
11. السعي لتكوين اتحادات او هيئات او جمعيات خارج إطار القوانين واللوائح المنظمة لذلك.
12. ايه إهانة أو إساءه من الطالب لأي من أعضاء هيئه التدريس او مساعديهم أو لأي من العاملين في الجامعة.
13. التهديد المباشر بالاعتداء علي أي من اعضاء هيئه التدريس او مساعديهم او أي من العاملين في الجامعة.
14. اعتداء الطالب جسدياً علي أي من اعضاء هيئه التدريس او مساعديهم او أي من العاملين بالجامعة، والمشرفين والملاحظين في الاختبارات بالكلية.
15. ايه إهانة أو إساءة أو اعتداء على طالب آخر في الحرم الجامعي.
16. التزوير في الوثائق الجامعي او استعمال الوثائق او الأوراق المزورة في أي من الاعمال الجامعية.
17. انتحال الشخصية أثناء الاختبارات او في أي من الاعمال الجامعية التي تستوجب اثبات الشخصية.
18. حمل او حيازة السلاح او إخفائه أيا كان نوعه داخل الحرم الجامعي.
19. مخالفه النظم والقواعد المنظمة للنشاط الطلابي داخل الحرم الجامعي.



## النظام الإلكتروني بالجامعة والكلية

يقوم الطالب بتفعيل حسابه الشخصي وكذلك البريد الإلكتروني الخاص به الذي منحتة اياة الكلية باستخدام اسم المستخدم وكلمة المرور. ويستطيع الطالب من خلال النظام الإلكتروني (نظام سار) متابعه الآتى :

- ❖ النتائج الفصلية
- ❖ النتائج النهائية
- ❖ تسديد الرسوم
- ❖ اعلانات وتعميمات الكلية والبرنامج
- ❖ الأنشطة الطلابية بالجامعة
- ❖ نتائج التظلمات
- ❖ التواصل مع اعضاء هيئة التدريس والهيئة المعاونة والطلاب
- ❖ الاستبيانات





## وحدة ضمان الجودة

تم انشاء وحدة ضمان الجودة ككيان يختص بمتابعة وتقييم الأداء وضمان الجودة داخل الكلية.

### رؤية ورسالة وحدة ضمان الجودة

#### رؤية الوحدة

"التميز على المستوى المحلي والإقليمي في جودة مخرجات العملية التعليمية والبحثية وخدمة المجتمع."

#### رسالة الوحدة

"تلتزم الوحدة بتحقيق الجودة الشاملة والتطوير المستمر لكافة عناصر العملية التعليمية والأنشطة البحثية والخدمية بما يضمن الارتقاء بمستوى خريجي الكلية وكسب ثقة الاطراف المعنية".

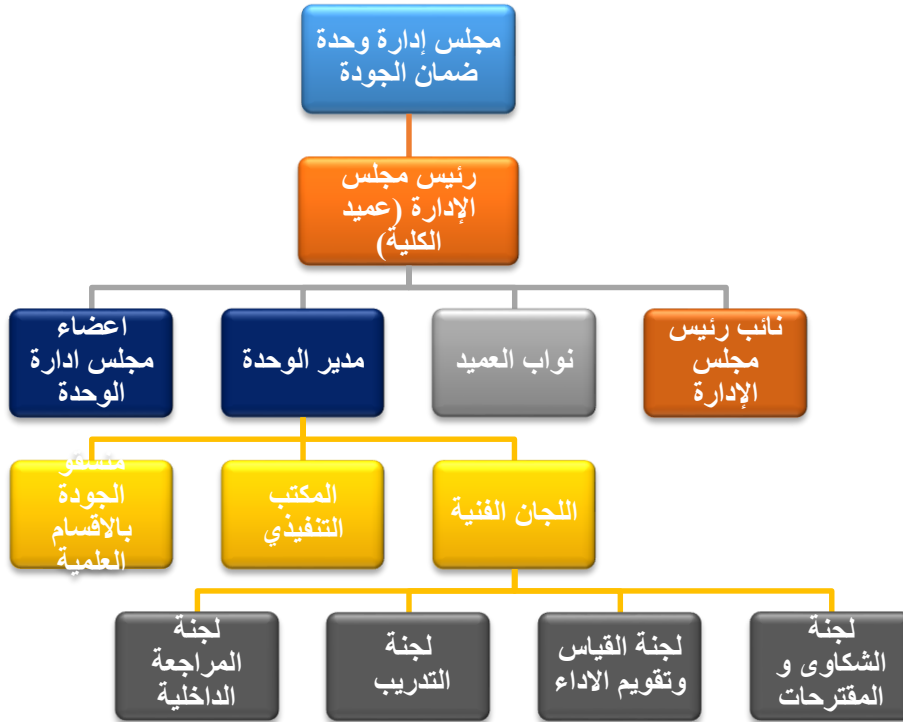
#### مادة (1) تبعية الوحدة:

- تتبع وحدة ضمان الجودة عميد الكلية إداريا

#### مادة (2) مهام وأهداف الوحدة :

1. وضع نظام داخلي لإدارة الجودة على مستوى الكلية والبرامج التعليمية.
2. وضع نظم ومؤشرات ونماذج تقييم الأداء وقياس الآراء.
3. نشر ثقافة الجودة بين الأطراف المعنية من أعضاء هيئة التدريس ومعاونيهم والاداريين والطلاب.
4. تنمية قدرات القيادات وأعضاء هيئة التدريس ومعاونيهم والاداريين.
5. تحقيق رسالة وأهداف الكلية الاستراتيجية.
6. إجراء التقييم الذاتي وإعداد الدراسة الذاتية.
7. متابعة توصيف وتطوير البرامج التعليمية والمقررات الدراسية.
8. متابعة إعداد تقارير وملفات البرامج والمقررات بالأقسام العلمية وملفات الكنترول.
9. إجراء المراجعة الداخلية الدورية على مستوى الكلية والأقسام العلمية والبرامج التعليمية.
10. وضع خطط تحسين الأداء.
11. تأهيل الكلية للتقدم للاعتماد محلياً وإقليمياً ودولياً.

- مجلس إدارة وحدة ضمان الجودة



## Mentoring Unit وحدة الدعم الطلابي

تم تشكيل وحدة الدعم الطلابي في كلية التجارة وإدارة الأعمال عام 2013. وهي مسؤولة عن تقديم المشورة والتوجيه والدعم للطلاب لتحقيق النجاح الأكاديمي، وخاصة أولئك الذين يواجهون صعوبات في التحصيل العلمي. وتقدم الوحدة ورش عمل لتعزيز المهارات الأكاديمية، الإرشاد المهني والدعم، كما تقدم دورات فردية لمساعدة الطلاب الذين يعانون من الصعوبات الخطيرة التي قد تهدد وضعهم الأكاديمي.

بدأت الوحدة عملها في خريف عام 2013، ويتم توجيه الطالب في كل فصل دراسي و التي تقل تقديراتهم التراكمية عن 2 و وضع خطط دراسية للمقررات التي بها مشاكل لحين تخرجهم.

الطلاب المعنيون بخدمات الوحدة



- الطلاب الذين يواجهون صعوبات أكاديمية.
- الطلاب المهتمون بتعزيز مهاراتهم الأكاديمية.
- الطلاب تحت الإنذار الأكاديمي (المعدل التراكمي أقل من 2).
- الطلاب ذوي القدرات الخاصة.

## الشراكات مع الجامعات المحلية والإقليمية والعالمية

		العربية	1
2004م	اتفاقية تعاون بين جامعة حلب في الجمهورية العربية السورية وجامعة صنعاء في الجمهورية اليمنية للأعوام 2006-2005-2004.	سوريا:	1
2004م	اتفاقية تعاون بين جامعة صنعاء في الجمهورية اليمنية وجامعة البعث في الجمهورية العربية السورية.		2
2004م	اتفاقية تعاون بين جامعة دمشق في الجمهورية العربية السورية وجامعة صنعاء في الجمهورية اليمنية.		3
2005م	مذكرة تفاهم بين جامعة صنعاء والمركز الدولي للبحوث الزراعية في المناطق الجافة ( إيكاردا)		4
1999م	اتفاقية تعاون في مجال الدراسات الطبية العليا بين كلية الطب - جامعة الخرطوم - وكلية الطب والعلوم الصحية - جامعة صنعاء	السودان:	5



جامعة صنعاء  
كلية الطب والعلوم الصحية  
برنامج الطب والجراحة



2004م	مشروع اتفاقية تعاون بين جامعة صنعاء في الجمهورية اليمنية وجامعة العلامة الطبطباني في الجمهورية الإسلامية الإيرانية.	تعاون	6
2004م	اتفاقية تعاون بين جامعة صنعاء في الجمهورية اليمنية وجامعة الخليج الفارسي في الجمهورية الإسلامية الإيرانية.		7
2004م	اتفاقية تعاون بين جامعة حلوان بجمهورية مصر العربية وجامعة صنعاء الجمهورية اليمنية.	تعاون	8
2004م	اتفاقية تعاون بين جامعة قناة السويس جمهورية مصر العربية وجامعة صنعاء - الجمهورية اليمنية.		10
2005م	اتفاقية تعاون بين جامعة القاهرة جمهورية مصر العربية وجامعة صنعاء - الجمهورية اليمنية في مجالات البحوث والتعليم وبرامج التدريب.		11
2005م	اتفاقية التعاون العلمي والثقافي بين جامعة صنعاء - الجمهورية اليمنية وجامعة عين شمس جمهورية مصر العربية.		12
2005م	اتفاقية التعاون العلمي والثقافي بين جامعة صنعاء - الجمهورية اليمنية وجامعة المنصورة جمهورية مصر العربية.		13
2005	اتفاقية التعاون العلمي والثقافي بين جامعة		14



جامعة صنعاء  
كلية الطب والعلوم الصحية  
برنامج الطب والجراحة



	أسيوط وجامعة صنعاء.		
2006م	عقد استشاري بين جامعة صنعاء - الجمهورية اليمنية وجامعة حلوان - جمهورية مصر العربية		16
2004م	اتفاقية التعاون العلمي والثقافي بين جامعة صنعاء - الجمهورية اليمنية وجامعة محمد الخامس- أكدال - المملكة المغربية	المغرب:	16
2004م	اتفاقية التعاون العلمي والثقافي بين جامعة صنعاء - الجمهورية اليمنية وجامعة الجزائر- الجمهورية الجزائرية الديمقراطية الشعبية	الجزائر:	17
2004م	اتفاقية التعاون العلمي والثقافي بين جامعة صنعاء - الجمهورية اليمنية وجامعة بيروت العربية - لبنان	لبنان	18
الأجنبية			2
2007م	اتفاقية عامة لتنظيم التعاون العلمي والثقافي بين جامعة (لاسبينزا) في روما - ايطاليا وجامعة صنعاء - اليمن	إيطاليا	19
2014م	EXECUTIVE PROTOCOL OF THE FRAMEWORK AGREEMENT BETWEEN UNITELMA SAPIENZA UNIVERSITY OF ROME (ITALY) AND SANA'A UNIVERSITY (YEMEN)		20



جامعة صنعاء  
كلية الطب والعلوم الصحية  
برنامج الطب والجراحة



2014م	PROTOCOL ON CULTURAL AND SCIENTIFIC CO-OPERATION BETWEEN UNITELMA SAPIENZA UNIVERSITY OF ROME (ITALY) AND SANA'A UNIVERSITY (YEMEN)		21
2004م	اتفاقية التعاون الرئيسية بين جامعة صنعاء- الجمهورية اليمنية والمنظمة الفرنسية غير الحكومية - ايديال	فرنسا	22
2004م	اتفاقية حول التعاون الفني بين جامعة صنعاء في الجمهورية اليمنية ووزارة الصحة العامة في جمهورية كوبا	كوبا	23
2005	اتفاقية جامعة البرتا (كندا) <b>POSTGRADUATE TRAINING AGREEMENT BETWEEN SANAA UNIVERSITY AND ALBERTA UNIVERSITY</b>	كندا	24



جامعة صنعاء  
كلية الطب والعلوم الصحية  
برنامج الطب والجراحة





## اماكن وتجهيزات الأنشطة الطلابية

### الانشطة الطلابية المتنوعة

تنقسم الانشطة الى نوعي :

1. أنشطة علمية :

تساعد الكلية الطلاب على اقامة الانشطة العلمية ومنها مايتوافق مع اليوم العالمي لكل .... وتعمل على تسهيلها داخل ساحات الكلية (تجدون اسفل هذا بعض الامثلة على تلك الانشطة)

2. أنشطة رياضية :

- تقيم الجامعة مسابقات رياضية بين طلاب الكليات في مختلف الألعاب.
- كما أن الكلية قد شاركت في بطولة ألعاب القوى والبطولة السنوية لكرة القدم بين منتخبات الكليات.
- اقامة الجامعة مشاركات ثقافية في المسابقات السنوية المعرفية بين فرق الكليات، كما يتم المشاركة في تصميم معرض الفنون، ومسابقة شاعر الجامعة.

### المنشآت الرياضية

1. أماكن وتجهيزات الأنشطة :

توجد بالكلية بعض الأماكن اللازمة للأنشطة الطلابية :

- القاعة الكبرى (الشيخ جابر) مجهزة للعروض المسرحية والاحتفالات.
- يوجد بالكلية ملعب خماسي لكرة القدم.
- كما يوجد في كلية طب الاسنان المجاورة للكلية ملعب لكرة الطائرة .

توجد بالجامعة بعض الأماكن اللازمة للأنشطة الطلابية :

كما يوجد بالجامعة مدينة رياضية شاملة لكل الألعاب يستفيد منها طلاب الكلية.  
توجد صالة مركزية لألعاب كمال الأجسام والدفاع عن النفس.

### مسرح الجامعة

توجد في الكلية

القاعة الكبرى (الشيخ جابر) مجهزة للعروض المسرحية والاحتفالات .





## الكافيتريا

يوجد كافيتريا لكل دور مكيفة معدة بواسطة الجامعة لخدمة الطلاب وتوفير أماكن للراحة والإسترخاء في أوقات الفراغ وتناول الوجبات والمشروبات المختلفة. وأماكن مخصصة للطلاب وأماكن خاصة بالطالبات ويوجد بها مساحة طويلة وكافية لتوفير الأغذية والمشروبات.

## أمثلة على الأنشطة الطلابية وأنشطة خدمة المجتمع التي تقدمها الجامعة

### الانشطة الطلابية:

نماذج من بعض الأنشطة والفعاليات الطلابية في الكلية:

تقوم الكلية بتشجيع الانشطة الطلابية ومنها على سبيل المثال :

- 1- فعالية بازار خيري ضمن مبادرة (لنتوحد لأجلهم) اقامها طلاب دفعه (37) طب بشرى بالتعاون مع مؤسسة دعم للطفولة لأطفال التوحد.
- 2- مبادرة (نحن نهتم) (we care) تزامناً على اليوم العالمي للأنيميا المنجلية دعماً للأطفال المرضى بالثلاسيميا والانيما المنجلية.
- 3- دورة الاسعافات الاولية مبادرة طلابية.
- 4- المؤتمر والمعرض الاول للتأمين الصحي في الكلية.
- 5- الحملة الوطنية من الإدارة العامة لشؤون المرآه بالتعاون مع صندوق مكافحه السرطان لتغذية حملة توعية وتنقيف حول مرض سرطان الثدي وعنق الرحم في الكلية.



جامعة صنعاء  
كلية الطب والعلوم الصحية  
برنامج الطب والجراحة





جامعة صنعاء  
كلية الطب والعلوم الصحية  
برنامج الطب والجراحة







جامعة صنعاء  
كلية الطب والعلوم الصحية  
برنامج الطب والجراحة





أوائل الخريجين 2018-2019 و2019-2020

.1

.2

.3

هاتف : 01375535  
ص.ب: ( 13078 )  
الموقع الالكتروني: med-su.edu.ye  
بريد اليكتروني: [info@med-su.edu.ye](mailto:info@med-su.edu.ye)